

PÕLVA MAAKONNAPLANEERING 2030+

Põlva Maavalitsus
Kesk 20, Põlva
info@polva.maavalitsus.ee



OÜ Hendrikson & Ko
Raekoja plats 8, Tartu
Maakri 29, Tallinn
www.hendrikson.ee



töö nr 2131/14

Algatamine: Vabariigi Valitsuse 18.07.2013 korraldus nr 337
Vastuvõtmine: Põlva maavanema 21.01.2016 korraldus nr 1-1/16/12
Kehtestamine:

Tartu-Põlva 2013-2017



Hendrikson & Ko

SISUKORD

SISSEJUHATUS	4
1. PÕLVAMAA RUUMILINE ARENG	5
1.1. RUUMILISE ARENGU VISIOON	5
1.2. RUUMILISE ARENGU ANALÜÜSI KOKKUVÕTE	5
1.3. RUUMILISE ARENGU SUUNAMINE ÜLERIIGILISES PLANEERINGUS	8
1.4. RUUMILISE ARENGU PÕHIMÕTTED JA SUUNDUMUSED PÕLVA MAAKONNAS. PLANEERINGULAHENDUSE PÕHJENDUSED	9
2. ASUSTUSSTRUKTUUR JA ASUSTUSE SUUNAMINE	13
2.1.1. Keskuste võrgustik ja toimepiirkonnad	14
2.1.2. Ettevõtlus ja töökohad	18
2.1.3. Teenused	19
2.2. LINNALISE ASUSTUSE ALAD	22
2.3. MAALINE PIIRKOND	24
2.4. SUUNISED DETAILPLANEERINGU KOOSTAMISE KOHUSTUSEGA ALADE JA JUHTUDE MÄÄRAMISEKS ÜLDPLANEERINGUTES	25
3. RUUMILISTE VÄÄRTUSTE VÕRGUSTIKUD JA ARENGUT SUUNAVAD KESKKONNATINGIMUSED	27
3.1. ELUKESKKONNA VÄÄRTUSED	27
3.1.1. Väärtuslikud maastikud	27
3.1.2. Kultuuripärand	31
3.1.3. Roheline võrgustik ja puhkealad	32
3.1.4. Linnaline keskkond	34
3.1.5. Veealad	35
3.2. ETTEVÕTLUSKESKKONNA VÄÄRTUSED	37
3.2.1. Väärtuslik põllumajandusmaa	37
3.2.2. Maavarad	39
3.3. LOODUSKESKKONNA VÄÄRTUSED	40
4. TEHNILISED VÕRGUSTIKUD	41
4.1. LIIKUVUSVAJADUSED, SH ÜHISTRANSPOORT	41
4.1.1. Maantee	41
4.1.2. Raudtee	42
4.1.3. Veeteed ja sadamad	43
4.1.4. Lennuväljad	43
4.1.5. Kergliiklusteed	44
4.1.6. Ühistransport	47
4.2. MUU TEHNILINE TARISTU	48
4.2.1. Elektrivõrk	48
4.2.2. Gaasitrassid	52
4.2.3. Ühisveevärk ja -kanalisatsioon	52
4.2.4. Sidevõrgud	52



4.2.5.	<i>Taastuveneergetika</i>	53
4.2.6.	<i>Jäätmehooldus</i>	55
4.3.	RIIGIKAITSE JA TURVALISUS	56
4.4.	RISKIALLIKAD	58
4.4.1.	<i>Päästevõimekus</i>	59
5.	MÕJUDE STRATEEGILISE HINDAMISE TULEMUSTEGA ARVESTAMINE	
	61	
6.	PLANEERINGU ELLUVIIMISE KAVA	64
7.	KASUTATUD MÕISTED JA LÜHENDID	66
7.1.	MÕISTED	66
7.2.	LÜHENDID	67
8.	MAAKONNAPLANEERINGU JOONISTE LOETELU	68
LISAD		69
LISA 1:	KESKKONNAMÕJU STRATEEGILISE HINDAMISE ARUANNE	69
LISA 2:	RUUMILISE ARENGU ANALÜÜS	69
LISA 3:	PLANEERINGU LÄHTESEISUKOHAD	69
LISA 4:	TEEMAPLANEERING „ASUSTUST JA MAAKASUTUST SUUNAVAD KESKKONNATINGIMUSED“	69
LISA 5:	KAITSELIIDU PÕLVA MALEVA LASKETIIRU ASUKOHAVALIKU ANALÜÜS	69
LISA 6:	MAAKONNAPLANEERINGU TEGEVUSKAVA	69



SISSEJUHATUS

Vabariigi Valitsus algatas 18.07.2013 korraldusega nr 337 maakonnaplaneeringute koostamise kõigis Eesti maakondades¹, sh Põlvamaal. Maakonnaplaneering hõlmab kogu maakonna territooriumi ning see on algatatud planeerimisseaduse² § 7 lõikes 3³ sätestatud ülesannete lahendamiseks. Põlva maakonnaplaneeringu koostamise korraldajaks on Põlva Maavalitsus.

Tuginedes Vabariigi Valitsuse poolt antud maakonnaplaneeringute algatamise korraldusele, on Põlva maavanem 16.09.2013 korraldusega nr 1-1/2013/362 algatanud ka keskkonnamõju strateegilise hindamise (KSH). Maakonnaplaneeringu koostamiseks on Põlva Maavalitsus sõlminud konsultatsioonilepingu OÜ Hendrikson & Ko-ga; KSH on koostanud Skepast&Puhkim AS (endise ärinimega Ramboll Eesti AS). Maakonnaplaneeringu sisuline koostamine on toimunud Põlva Maavalitsuse, planeeringukonsultandi ja KSH koostaja koostöös.

Planeerimine on demokraatlik, erinevate elualade arengukavasid koordineeriv ja integreeriv, funktsionaalne, pikaajaline ruumilise arengu kavandamine, mis tasakaalustatult arvestab majandusliku, sotsiaalse ja kultuurilise keskkonna ning looduskeskkonna arengu pikaajalisi suundumusi ja vajadusi. Maakonnaplaneering on aluseks kohalike omavalitsuste üldplaneeringute koostamisel ning selle peamiseks eesmärgiks on sisendi andmine kohalikul tasandil ruumilise arengu kavandamiseks, tuues tasakaalustatud arengu kontekstis välja olulised riikliku tasandi vajadused. Maakonnaplaneeringu ajaline perspektiiv on sarnaselt üleriigilisele planeeringule 2030+⁴.

Põlva maakonnaplaneeringu koostamisel on aluseks planeerimisseadus ning planeeringu lähteseisukohad (sh nii Siseministeeriumi poolt koostatud, kõikidele maakondadele ühtsed lähteseisukohad⁵, kui ka nende alusel Põlva Maavalitsuse poolt koostatud maakondlikud lähteseisukohad⁶). Lisaks on planeeringusse andnud sisendit olemasolevad arengudokumendid ning Siseministeeriumi poolt koostatud/tellitud juhendid⁷, samuti erinevad huvigrupid.

¹ <https://www.riigiteataja.ee/akt/323072013006>

² Seletuskirjas viidatud seadused on leitavad www.riigiteataja.ee. Konkreetsele veebiaadressile (sh redaktsioonile) on seletuskirjas viidatud vaid juhul, see on oluline teksti mõistetakse tagamiseks.

³ <https://www.riigiteataja.ee/akt/113032014097>

⁴ https://valitsus.ee/sites/default/files/content-editors/arengukavad/eesti_2030.pdf

⁵ <http://www.fin.ee/maakonnaplaneeringud>

⁶ <http://polva.maavalitsus.ee/algatatud-maakonnaplaneering>

⁷ Maakonnaplaneeringute koostamine toimus kõigis Eesti maakondades paralleelselt, koostamist koordineeris Rahandusministeerium (kuni 2015.aastani Siseministeerium), kelle tellimisel on koostatud mitmed üle-Eestilised juhendid, mis on vastavalt välja toodud seletuskirja peatükkides.



1. PÕLVAMAA RUUMILINE ARENG

1.1. RUUMILISE ARENGU VISIOON

Maakonna ruumilise arengu visioon esitab kokkuvõtliku pildi olukorrast, mida Põlva maakonnaplaneeringu elluviimisega soovitakse saavutada. Põlva maakonna ruumilise arengu visioon tugineb maakonnaplaneeringu lähteseisukohtadele, Siseministeeriumi poolt tellitud ja koostatud maakonnaplaneeringute juhendmaterjalidele. Visioon realiseerub ptk 1.4. toodud põhimõtete ja suundumuste kaudu.

Põlvamaa on ajaloolist jätkuvust ja looduslähedust väärtustava ruumistruktuuriga maakond. Siin eristuvad traditsioonilised külamaastikud⁸ ning kompaktsena hoitud suuremad asulad ja linnad, mis ühtlasi koondavad mahukamat ettevõtlust ja tootmistegevust. Elanike igapäevaelu toimimine tugineb uuenduslike ja paindlike lahenduste rakendamisel ning mugavatel ühendustel oluliste keskustega Põlvamaal ja naabermaakondades. Kõik see tagab kvaliteetse elukeskkonna erinevates Põlvamaa piirkondades.

1.2. RUUMILISE ARENGU ANALÜÜSI KOKKUVÕTE

Põlva maakonna ruumilise arengu analüüs erinevate alateemade lõikes on koondatud eraldi köites (vt lisa 2). Järgnevalt on kontsentreeritult esitatud kokkuvõtte maakonna ruumilise arengu analüüsi põhjal koorunud põhijäreldustest.

1. Põlvamaa on riigipiiri äärne maakond:
 - 1.1. Riigikaitseline positsioon seoses Põlvamaa paiknemisega Eesti-Vene piiril kui rahvusvaheliselt olulisel lahkmejoonel.
 - 1.2. Eesti-Vene piiri äärsete alade kultuurilis-ajalooline ühendatus Setomaa näol, mis on olnud üheks identiteediloojaks Põlvamaale, samuti Võrumaale.
 - 1.3. Euroopa liidu regionaalpoliitikast tulenevad eelised kohalikul tasandil piiriülese koostöö arendamiseks.
 - 1.4. Logistiline positsioon, mille loovad Koidula piiripunkti ja -jaama koonduvad taristud.
 - 1.5. Poliitilised suhted Eesti ja Venemaa vahel, samuti rahvusvahelisel tasandil laiemalt, mõjutavad nii kohaliku piiriülese koostöö toimivust kui ka logistilise potentsiaali rakendumist.
 - 1.6. Olulises ulatuses kulgeb Põlvamaa piir Venemaaga Lämmijärvel – veekoguga piirnemine on täiendavaks atraktiivseks teguriks maakonna

⁸ Traditsiooniliste külamaastike all mõeldakse esimese Eesti Vabariigi aegset, 1930ndate aastate põllumajandusliku hiielgeaja lõpust pärinevat maastikupilti, mis on tuvastatav tolleaegsel kaardimaterjalil.



- jaoks (nt puhkemajanduse arendamisel) ning mitmekesistab tegevusalade valikut (nt aastaringse kalastamise võimaluste ja ka puhke-eesmärgilise veeliikluse osas).
2. Põlvamaa asub suhteliselt lähedal Lõuna-Eesti regioonikeskusele Tartule ning on sellest tugevalt mõjutatud:
- 2.1. Tartu kui tugevama tõmbekeskuse mõju on selgelt tunda maakonna kohalike keskuste kõrval, mille roll on sellevõrra nõrgestatud. Sealjuures on Tartu roll Põlvamaa elanike tööalases pendelrändes tugevam, võrreldes Valga- ja Võrumaaga. Eeldatavalt on Tartu mõjukas roll lähemas ajaperspektiivis jätkuv.
 - 2.2. Tartu suund on olulisim maakonnaväline suund ka ühistranspordikorralduses. Sealjuures on kohatiseks takistuseks Põlvamaa ühepoolne huvi täiendavate liikumisvõimaluste vastu.
 - 2.3. Seoses teenuste ja töökohtade eeldatavalt jätkuva koondumisega võib eeldada Tartu mõjukuse kasvu, eelkõige Põlvamaa põhjapoolsematel aladel. Sh mõjutab õpilasrännet selles suunas tõenäoline kohalike gümnaasiumide arvu vähenemine.
3. Põlvamaal väljakujunenud asustuse ja teenuste muster ei soosi majandusliku efektiivsuse ja maakonnasisese kontsentreerituse saavutamist elutingimuste tagamisel:
- 3.1. Asustustihedus on Eesti keskmisega võrreldes madal, kuigi suuremate linnadeta maakondade seas siiski vaid veidi alla keskmise.
 - 3.2. Elanikkond on ruumis suhteliselt ühtlaselt jaotunud. Erandlikult kõrge on maaelanikkonna osakaal, võrreldes linnalistes asulates elavate inimeste osakaaluga. Just maapiirkondades on tekkinud uusasukatega, nn linnast maale kolijatega, kogukondi.
 - 3.3. Maakonnas on kaks keskuslinna, kuid nende roll maakonna elanikkonna teenindajana (sh töökohtade pakkujana) ning väljaspool linnu elavate põlvamaalaste koondajana jääb kokkuvõttes tagasihoidlikuks, võrreldes kogupotentsiaaliga. Põlvamaa elanike jaoks on olulisteks igapäevase pendelrände sihtpunktideks (st Põlvamaa elanikke koondavateks kohtadeks) Põlva ja Räpina kõrval väljaspool maakonda paiknevad keskused: Tartu, vähemal määral Võru ning mõnevõrra Otepää.
 - 3.4. Maakonda läbivate magistraalteede struktuur tekitab põhja-lõuna suunalist tsoneeritust, kuivõrd ida-lääne suunalised liikumised on rohkem takistatud. See pärsib ka maakonna peamistesse keskustesse (Põlvasse ja Räpinasse) koondumise ning keskuste omavahelise koostöö võimalusi.
 - 3.5. Põlvamaa asustusstruktuuri ja igapäevast toimimist mõjutab jätkuvalt maakonna alade ajalooline kuuluvus. Eelkõige kerkivad esile kolm regiooni ja kultuuriareaali: ajalooline Tartumaa, Vana Võrumaa, Setomaa.
 - 3.6. Teenuste paiknemine maakonnas on ruumiliselt jaotunud ning vähem linnadele tuginev, sarnaselt elanikkonna paiknemisele. Esile on kerkimas teenuste pakkumise kogukonna-põhine korraldus, mille näiteks on külakeskuste, seltsimajade jmt asutuste levik ning toimimisloogika.
 - 3.7. Senisest suurema töökohtade koondumise tekitaks avaliku sektori pakutavate töökohtade ruumiline kontsentreerimine – avalik sektor pakub töökohti enam kui neljandikule maakonna hõivatutest, olles oluliseks töövõimaluseks maapiirkondades. Samas oleks tegemist kohalike jaoks ebasoovitava arengusuunaga.



- 3.8. Maakonna jätkuv tuginemine primaarsektorile ning sealjuures väikeettevõtlusele (iseendale tööandjad) hoiab ja jätkab väljakujunenud asustusmustrit.
- 3.9. Maakonna ühistranspordikorraldus on kujundatud vastavaks olemasolevale asustusmustrile ning paistab Kagu-Eesti kontekstis silma paindlikkuse poolest – erinevad ühistranspordikorralduse tasandid on valdavalt omavahel integreeritud, toimivad ka nõudeliinid.
4. Rahvastikuprotsessid maakonnas tekitavad senisest tugevama surve ruumiliseks koondumiseks:
 - 4.1. Elanike arv Põlvamaal jätkab kahanemist kiirenevas tempos; kahanemine jaotub eeldatavalt ruumiliselt suhteliselt ühtlaselt maakonnas eristuvate toimepiirkondade vahel.
 - 4.2. Elanikkond Põlvamaal vananeb jätkuvalt, sh on probleemiks noorte väljaränne suurematesse keskustesse ning pikaajaline negatiivne iive. Maakonna elanike keskmine vanus on riigi vastavast näitajast kõrgem.
 - 4.3. Koos elanike arvuga kahaneb jätkuvalt ka õpilaste arv, mis toob kaasa üldhariduse korralduse muutumise (kuni kahe kooliastmega lasteaed-põhikoolide teke) ja kogu koolivõrgu kaasajastamise ja optimeerimise vajaduse. Õpilaste arvu vähenemist Põlvamaa koolides, eelkõige kolmandas kooliastmes ja gümnaasiumiastmes, intensiivistab lisaks ka õpiränne.
 - 4.4. Tulevikusuundumuste seisukohalt on teenuste kättesaadavusel olulised seosed rahvastikutrendidega, mis tõenäoliselt mõjutavad teenuste säilimist ja valikut (nt rõhuasetuse nihkumine eakatele suunatud teenustele) maapiirkondades. Rahvastiku kahanemise taustal tõuseb tõenäoliselt ühistranspordikorralduse tähtsus, kuid samuti paindlike ja integreeritud teenusepakkumise võimaluste ärakasutamise olulisus ning Interneti kättesaadavuse olulisus. Eeldada võib nn kogukonnateenuste tähtsuse ja osakaalu kasvu.
5. Majandus- ja ettevõtluskeskkond on traditsioonidele ja väikeettevõtlusele tuginev, kuid tootlik ja mitmekesisustumise võimalustega. Samas ei paku see piisavalt atraktiivseid töökohti elukoha lähedal:
 - 5.1. Põlvamaa ettevõtlus on mikroettevõtte-põhine, sh on ülekaalus üksikettevõtjad – nende osakaal on Põlvamaal Eesti kontekstis eristuvalt kõrge.
 - 5.2. Eesti kontekstis domineerib väga tugevalt primaarsektor; Põlvamaa eripäraks Kagu-Eesti kontekstis on põllumajandusmaade soodne kasutusstruktuur ning põllumajandussektori kõrge tootlikkus, mis paistab silma ka kogu Eestis.
 - 5.3. Samas omab primaarsektor minimaalset osa töökohtade pakkujana. Peamiseks töökohtade pakkujaks maakonnas on teenindussfäär ning tööstus ja tootmine, mille pakutavad töökohad on võrreldes elanike paiknemisega ruumis rohkem koondunud.
 - 5.4. Traditsioonidel põhineva ning kaasaja trende järgiva toimimise konflikti toob välja nt tööturu olukord: Põlva maakonda, nagu ka Võru- ja Valgamaad, iseloomustab keskmisest kõrgem töötuse määr. Probleemiks on samas nii kvalifitseeritud tööjõu kui ka kõrge kvalifikatsiooniga töökohtade puudus.



- 5.5. Samas on Põlvamaa ettevõtlus suhteliselt mitmekesine ning potentsiaali omavad ka mahepõllumajandus ja loomemajandusega seostatud puhkemajandus.
- 5.6. Põlvamaa eripärana paistab Eestis silma kultuurisektori suur osakaal kogu teenindussektori tuludest, millele aitab kaasa üle-Eestiliselt tuntud kultuuri- ja puhkeväärtuste olemasolu, sh muuseumide rohkus, ning kohalikule eripärasele pärimusele tuginevate käsitööoskuste ja traditsioonide elujõulisus.
6. Vaatamata suhtelisele tootlikkusele ei taga väljakujunenud ettevõtlusvaldkonnad Põlvamaal piisavalt kõrget heaolu taset, mistõttu on tulevikusuundumustes näha mitmekesistumise vajadust:
- 6.1. Põlvamaa panus Eesti majanduskasvu on, SKP näitajate põhjal hinnates, madal, sarnaselt kogu Kagu-Eestiga. Sealjuures paistab Põlvamaa Kagu-Eesti kontekstis silma omakorda madalaima SKP poolest.
- 6.2. Põlvamaal on elanikkonna hulgas suhteliselt kõige enam puuetega inimesi (üle 20 %), võrreldes kogu Eestiga. See tekitab muuhulgas erineva olukorra nii tööjõuturul kui võimalike/vajalike töökohtade jaotuses.
- 6.3. Ekspordi vähese mahukuse tõttu (ekspordib vaid ca 1% ettevõtetest) ei ole Põlvamaa ettevõtluses oodata suuremahulist kasvu.
- 6.4. Maamajanduslikus tööhõives on kandev roll väiketalundusel, sarnaselt ülejäänud Kagu-Eestiga; selle jätkusuutlikkust ähvardab aga ebavõrdne konkurents suurtootjatega. Väikeettevõtjate ellujäämisel on olulise tähtsusega toetav põllumajanduspoliitika, tegevusvaldkondade mitmekesisus ning omavaheline võrgustumine (klasterdumine, koostöö).
- 6.5. Maakonna ja Eesti iseseisva jätkusuutlikkuse mõttes võib ohtliku trendina välja tuua jätkuva lootmise Euroopa Liidu toele, mis puudutab maapiirkondade ruumilise korrastatuse jätkuvust tagavaid valdkondi nagu põllumajandus ja rohemajandus laiemalt.
- 6.6. Maapiirkondade edasist arengut nähakse tuginemas keskkonnasõbralikule arengule ja väljakujunenud tegevusalade teadmispõhisemaks muutumisele, kus traditsioonilistele põllu- ja metsamajanduse suundadele (eeskätt väiketalundusele) lisandub senisest tugevamalt loodus- ja kultuuriturism ning puhke- ja loomemajandus. Võimalike uute valdkondadena võiks Põlvamaa majandustegevus täieneda kohalike ehitusmaterjalide teadmispõhise kasutamise ja väärimisega, hõbemajandusega ja taastuvenergeetikaga.
- 6.7. Kohapealsete arengute eelduseks võib siiski pidada head koostööd ja häid liikuvusühendusi regioonikeskuse ning ühtlasi Eestis olulise teaduskeskuse Tartuga.

1.3. RUUMILISE ARENGU SUUNAMINE ÜLERIIGILISES PLANEERINGUS

Järgnevalt on esitatud üleriigilises planeeringus „Eesti 2030+“ toodud üldstrateegilised eesmärgid ja seisukohad maakonnaplaneeringutele, millega on arvestatud Põlva maakonna ruumilise arengu põhimõtete välja töötamisel (vt pikemat kokkuvõtet maakonnaplaneeringu lähteseisukohtadest lisast 3).



Üleriigilise planeeringu kohaselt on peamised kontseptsioonid, mille järgi Eesti ruumilist arengut soovitakse suunata:

1. **hajalinnastumine** (asustuse arendamisel säilitatakse ja väärustatakse praegust asustusstruktuuri),
2. **toimepiirkondade põhisus** igapäevateenuste ja majanduse arengu tagamisel,
3. **asustussüsteemi sidustamine** toimepiirkondade siseselt, Eesti-siseselt ja välismaailmaga.

Maakonna tasandil on üleriigilises planeeringus seatud üldstrateegilisteks eesmärkideks:

1. tänaste toimepiirkondade funktsionaalsuse säilimine,
2. ruumi mõistlik ettevalmistamine elukvaliteedi säilimiseks ja tõusuks rahvastiku kahanemise tingimustes,
3. olemasolevale asustusstruktuurile toetuva mitmekesise ja valikuvõimalusi pakkuva elu- ja majanduskeskkonna kujundamine (valikuvõimaluse säilimine eelistatuima elukeskkonna osas),
4. töökohtade, haridusasutuste ja mitmesuguste teenuste kättesaadavuse tagamine toimepiirkondade sisese ja omavahelise sidustamise kaudu,
5. minimaalse avaliku teenuse tagamine toimepiirkondades ja äärealadel,
6. asustuse säilimine ääremaadel ja eritingimustega piirkondades (nt väikesaared ja piirialad).

Alameesmärgid ehk meetmed peamise eesmärgi saavutamiseks:

1. eesmärgiks on tagada head elamise ja töötamise võimalused kõigis paikades,
2. säilitada teatud asustussüsteemi osad (maapiirkonnad, ääremaad),
3. tagada elukeskkonna kvaliteet kiire arenguga piirkondades (suuremad linnad ja nende ümbrus),
4. maa-asustuse elujõulisuse tagamise vahendiks on linliku ja maalise elulaadi kombineerimine.

1.4. RUUMILISE ARENGU PÕHIMÕTTED JA SUUNDUMUSED PÕLVA MAAKONNAS. PLANEERINGULAHENDUSE PÕHJENDUSED

Põlva maakonna ruumilise arengu põhimõtted ja suundumused on välja töötatud tuginedes ühelt poolt üleriigilisele planeeringule „Eesti 2030+“, mis on maakonna tasandil ruumilise arengu planeerimisel peamiseks suunda andvaks alusdokumendiks, ning teistele riiklikele suunistele ja juhenditele. Teisalt on maakonna ruumilise arengu põhimõtete ja suundumuste kujundamisel arvestatud kohaliku kontekstiga, lähtudes maakonna kohta koostatud ruumilise arengu analüüsi järeldustest (vt ptk 1.2). Arengu põhimõtete ja suundumuste eesmärgiks on tasakaalustada riiklike ja kohalike huviseid, mis arvestavad nii riiklike suuniste



kui kohalike omavalitsuste soovidega. Maakonna ruumilise arengu põhimõtted ja suundumused on aluseks maakonnaplaneeringu lahenduse välja töötamisele teemavaldkonniti. Planeeringulahenduse kujunemise kaalutlused toob täpsemalt välja ka KSH aruanne.

Põlva maakonna ruumilise arengu põhimõtted ja suundumused:

1. Asustuse arengu suunamisel Põlvamaal lähtutakse olemasolevast asustusstruktuurist, see tähendab:
 - 1.1. kasutatakse ära olemasolevaid taristuid ning tihendatakse olemasolevaid kompaktse ruumistruktuuriga asulaid, suunates arengud nende asulate keskusaladele;
 - 1.2. väärtustatakse olemasolevaid hajusaid asustustustreid maapiirkondades, pakkudes paindlikke ja kogukonnapõhiseid lahendusi teenuste tarbimiseks, et säilitada maapiirkondade suhteline atraktiivsus elukohana;
 - 1.3. väärtustatakse väärtuslikke põllumajandusmaid kui ressursi ning nende eesmärgipärast kasutust.
2. Asustuse areng Põlvamaal tugineb olulisel määral väiksemate, kohaliku tasandi keskuste võrgule, lisaks maakonna keskuslinnadele ning väljaspool maakonda paiknevatele, Põlvamaa elanike jaoks tähtsatele keskuslinnadele (eelkõige Tartu, kuid ka Võru ja Otepää).
3. Põlvamaal puudub vajadus täiendavate arengualade määramiseks väljaspool olemasolevaid kompaktse ruumistruktuuriga asulaid – tegemist on kahaneva rahvastikuga piirkonnaga, kus on otstarbekas eelkõige olemasolevate struktuuride ära kasutamine ja väärtustamine, seda nii elamuarenduses kui ettevõtluses.
4. Põlvamaal puudub vajadus täiendavate suuremate tootmisalade määramiseks, eeldatavalt koondub ettevõtlus- ja tootmistegevus valdavalt olemasolevate keskuste piirkonda, vt ka eelnev punkt. Põlvamaal valdava väikeettevõtluse tingimustes puudub vajadus ka põllumajandustegevusega seotud ettevõtluse jaoks eraldi alade määramiseks maakonnaplaneeringu tasandil.
5. Säilitatakse erinevad ruumiväärtused linnalise ruumistruktuuriga asulates ja maapiirkondades – piisav kompaktsus linnades ja teistes tiheda ruumistruktuuriga keskusasulates ning iseloomulik hajusus maapiirkondades.
6. Liikuvuse suunamisel, sh ühistranspordi korraldamisel, lähtutakse keskustagamaa põhistest ühendustest, arvestades sealjuures ka üle maakonna piiri ulatuvaid vajadusi. Teenuste ja töökohtade kättesaadavus keskuse tagamaa elanike jaoks põhineb, lisaks paindlikele lahendustele ning koha peal olemasolevatele teenustele, vastaval liikuvuskorraldusel.
7. Liikumisvõimaluste tagamise alusena peetakse silmas teedevõrgu heakorda ja täiendamise vajadusi, arvestades maakonnatasandi täpsusastet. Sealjuures kajastatakse teadaolevad põhimõttelised vajadused, kuid täpsemad lahendused igal konkreetsel juhul selguvad täiendavate planeeringute/projektide koostamise käigus.
8. Rohelist võrgustikku käsitletakse olulise ressursina, mis kätkeb endas



- maakonna mainet kujundavaid loodusväärtusi, samuti paljuski puhkemajandusele arenguvõimalust pakkuvaid puhkeväärtusi.
9. Puhkeväärtusena on oluline avaliku juurdepääsu võimalus väljakujunenud supluskohtadele.
 10. Väärtuslikke maastikke käsitletakse olulise ressursina.
 11. Elukeskkonna kvaliteedi tagamisel on oluline roll muuhulgas esteetilistel väärtustel; lisaks looduslikule esteetikale ka inimtekkelise pärandi väärtustamisel. Elukeskkonna esteetilised väärtused hõlmavad nii väljakujunenud (küla)maastikulisi tervikuid, linnalises keskkonnas kujunenud iseloomulikke miljöösid kui ka üksikehitiste kõrget arhitektuurset kvaliteeti. Elukeskkonna esteetiliste väärtuste säilimist ja jätkuvust tuleb pidada kvaliteetse elukeskkonna üheks tagatiseks.
 12. Maakonna arengu kavandamisel arvestatakse kaitstavate muinsus- ja loodusväärtustega.
 13. Maakonna arengu kavandamisel arvestatakse riigikaitseliste huvide ning nendega seotud piirangutega.
 14. Maavaradega varustatuse tagamist käsitletakse avaliku huvina, kuid kaevandustegevuse eelduseks saab pidada parimate teadaolevate tehniliste jm võimaluste kasutamist, vähendamaks kaasnevat keskkonnahäiringut nii looduskeskkonnale kui elanikele. Kaevandamisjärgselt tuleb kasutatud alad korrastada, kas loodusliku keskkonna taastumiseks, majandustegevuseks või rekreatsiooniks sobilike aladena.

Tuginedes ülaltoodud põhimõtetele **keskendub Põlva maakonnaplaneeringu lahendus järgmistele teemadele:**

- Keskuste võrgustiku määramine, et luua eeldused kahaneva elanikkonna tingimustes toimivaks asustusstruktuuriks, kus teenused ja töökohad on koondunud väljakujunenud keskustesse. Keskustega seotakse teedevõrk, sh määratakse kergliiklusteede vajadus ja põhimõtteline paiknemine;
- Linnalise asustuse alade määramine, et tõsta olemasolevate keskuste tihedust ja kompaktsust. Eesmärgiks on suurendada piirkonna ruumilist ja funktsionaalset sidusust ja soodustada mitmekesise elukeskkonna säilimist, sh ettevõtlusalade arengut. Samuti võimaldab kompaktne linnaline asustus hoida tehnilise ja sotsiaalse taristu rajamise ja säilitamisega seotud kulutused võimalikult madalal tasemel.
- Riigikaitse ruumiliste vajaduste tagamine, et võimaldada piiriäärsele maakonnale omaselt riigikaitseliste ehitiste toimimist. Maakonnaplaneeringus kajastatakse riigikaitselisi ehitisi ja nende piiranguvööndeid. Maakonnaplaneeringu raames viiakse läbi ka Kaitseliidu Põlva maleva lasketiiru asukohavaliku protsess.

Tasakaalustatud ja läbimõeldud ruumilise arengu saavutamisel on oluline arvestada **varasemalt koostatud teemaplaneeringuga** „Asustust ja maakasutust suunavad keskkonnatingimused“ (kehtestatud 2005.a, esitatud maakonnaplaneeringu lisas 4), mis koostati eelmise, 2002.a kehtestatud, Põlva maakonnaplaneeringu täpsustamiseks. Käesoleva maakonnaplaneeringu



koostamisel on ilmnenud vajadus teatud arengusuundade ja/või -tingimuste kaasajastamise järele ning sellega seoses on **teemaplaneeringu lahendust muudetud või täpsustatud** järgmiselt:

Rohelise võrgustiku puhul on muudetud:

1. Kasutustingimusi. Kuna eelmine teemaplaneering on kehtestatud 2005.a, mil reguleerimine oli arengusurve perioodile kohaselt range, siis nüüdseks on olud muutunud ja kasutamistingimuste ülevaatamine on otstarbekas;
2. Võrgustiku piire. Rohelise võrgustiku piire on täpsustatud kohalike omavalitsuste üldplaneeringute raames, mis on viidud sisse maakonnaplaneeringusse. Rohelise võrgustiku piire on korrigeeritud T. Veersalu 2015 eeltöö „Põlva maakonna rohevõrgustik“⁹ tehtud ettepanekute järgi. Korrigeerimise aluseks on maakonnaplaneeringu tasandist lähtuvad ettepanekud, mis parandavad roheline võrgustiku ruumilist sidusust.

Väärtuslike maastike puhul on muudetud:

1. Kasutustingimusi. Kuna eelmine teemaplaneering on kehtestatud 2005.a, mil reguleerimine oli arengusurve perioodile kohaselt range, siis nüüdseks on olud muutunud ja kasutamistingimuste ülevaatamine on otstarbekas.

9

http://polva.maavalitsus.ee/documents/180559/1234325/P6LVAMAA_ROHEV6RGUSTIK_04_2012.pdf/88296b5e-08f4-4a71-9803-096b0f692087



2. ASUSTUSSTRUKTUUR JA ASUSTUSE SUUNAMINE

Üleriigiline planeering „Eesti 2030+“ seab eesmärgiks kvaliteetse ja mitmekesise elukeskkonna tagamise kõikjal Eestis. Selle eesmärgi täitmiseks sätestab „Eesti 2030+“ kaks peamist põhimõtet:

1. olemasoleva hajaasustusstruktuuri säilitamine
2. linnaruumi kompaktsuse tõstmine.

Asustuse arengu suunamise üldine huvi on, et asustuse areng ei tooks kaasa asjatuid kulusid uue tehnilise ja sotsiaalse taristu rajamisel ja ekspluatatsioonil, kuid soodustaks mitmekesise ja kvaliteetse elukeskkonna säilimist. Sellise arengu saavutamiseks on tarvis suurendada olemasoleva kompaktse asustusega piirkondade ruumilist ja funktsionaalset sidusust, leida uus rakendus kasutusest välja langenud hoonetele ja nende lähialadele ning säilitada väljakujunenud asustumustreid hajaasustuses.

Lähtudes üleriigilise planeeringu põhimõtetest tuleks tihedalt asustatud aladel kompaktsust tõsta ning hajaasustuses olemasolevat elukeskkonna kvaliteeti hoida, sh säilitada püasiaustus äärealadel. Et säilitada ja luua kvaliteetset elukeskkonda, tuleb vältida sellise asustuse tekkimist, mis ühest küljest ei jälgi olemasolevat hajaasustusstruktuuri, aga teisalt ei tekita ka veel kompaktset asustusüksust.

Põlva maakonna kontekstis, kus puudub suurem arendussurve ning tegemist on valdavalt elanike arvu kahanemisega, on asjakohane keskenduda olemasolevate keskuste, sh maakonnakeskus jt suuremad asulad, olulisuse rõhutamisele töökohtade ja teenuste pakkujatena. Olemasolevate keskuste elujõulisuse säilimine on oluliseks tagatiseks elukvaliteedi tagamisel ka maalises piirkonnas.

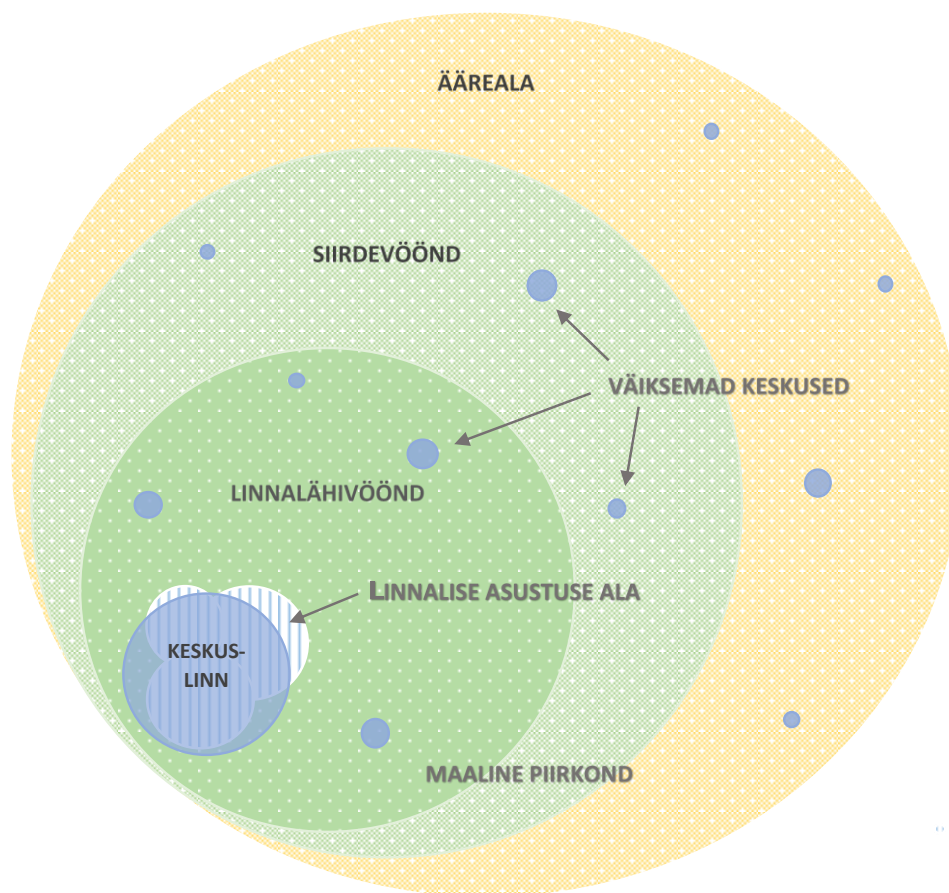
Maakonnaplaneeringus käsitletakse asustusstruktuuri allpool joonisel toodud mudeli järgi, mis näitab ära asustuse suunamise võtmekomponentide – **toimepiirkonna, keskuste võrgustiku, linnalise asustuse ala ja maalise piirkonna** – omavahelised seosed.

Toimepiirkond on ala ühe toimiva keskuslinna ümber, mille maalisel tagamaal toimivad väiksemad keskused. Keskuslinnast kaugenedes väheneb elanike seotus keskuslinnaga ning maalises asustuses eristuvad vööndid selle järgi, kui suur osa elanikest igapäevaselt keskuslinna sõidab: linnalähivööndi seotus keskuslinnaga on suurim ning äärealal väiksem. Keskuslinnast kaugemal tõuseb esile kohalike väiksemate keskuste tähtsus eluvajalike teenuste pakkujatena.

Asustuse edasist arengut suunatakse kas hajususe või kompaktsuse põhimõttel: hajaasustatud maalistes piirkondades olemasolevat asustusstruktuuri jälgivana ning olemasolevates keskustes tihendamise põhiselt, mis tagab keskuste suurema kompaktsuse. Kompaktse asustuse võimalikku laienemist – linnalise asustuse alasid – nähakse ette vaid suuremates keskustes, kus on tõenäoline kompaktse ja mitmekülgse linnalise elukvaliteedi tekkimine. Linnalise asustuse ala võib olla



väiksem administratiivpiiridega määratud territooriumist. Asustuse suunamise kohta vaata põhjalikumat ülevaadet ptk 2.1-2.3.



Joonis 1. Asustusstruktuuri ülevaatlik skeem: keskused toimepiirkonnas ja tugitoimepiirkonnas ning asustuse iseloom

2.1.1. KESKUSTE VÕRGUSTIK JA TOIMEPIIRKONNAD

Põlvamaa **keskuste võrgustik** moodustub erineva taseme keskustest, mille määramisel on lähtutud töökohtade ja erinevate teenuste paiknemisest, samuti toimepiirkondadest – arvestatud on funktsionaalsete seostega, millised keskused-tagamaad koos toimivad¹⁰. Keskuste määramise eesmärgiks on tagada kogu maakonnas töökohtade ning teenuste kättesaadavus ning seeläbi elukvaliteet nii linnades kui maapiirkonnas.

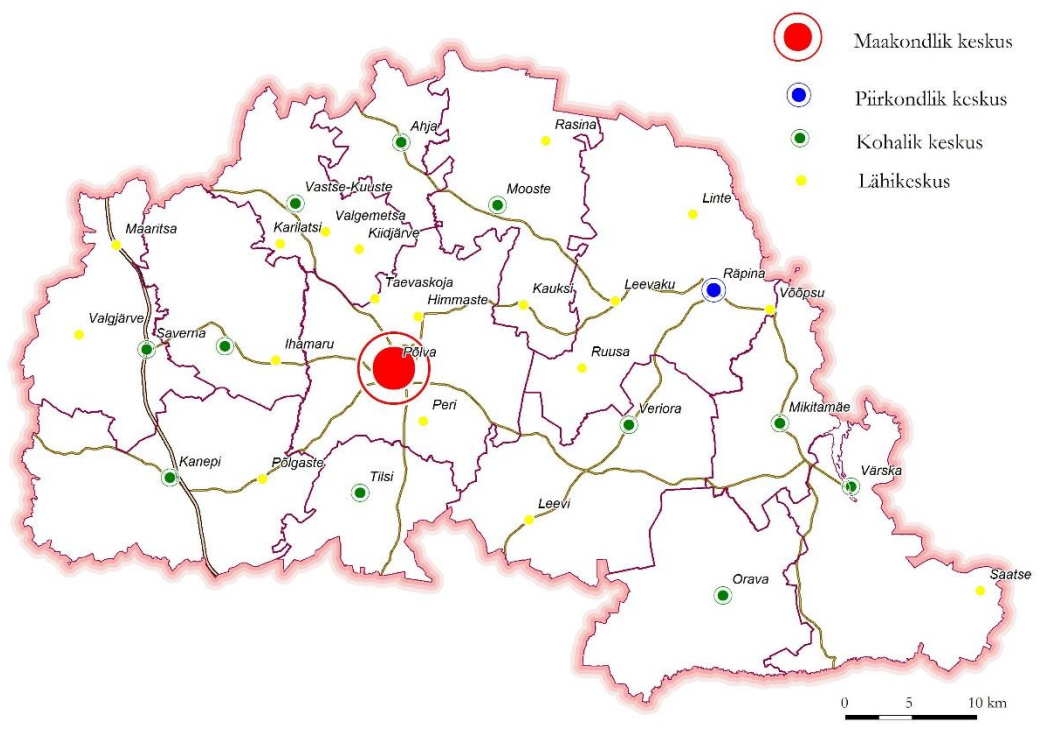
Keskuste 4-astmeline hierarhia lähtub põhimõttest, et madalama taseme keskustest kõrgemale liikudes lisandub teenuseid, mida on antud tasemel oluline

¹⁰ Keskuste määramisel on arvestatud Statistikaameti poolt 2014.a koostatud raportiga "Toimepiirkondade määramine" ja RAKE 2015.a koostatud uuringuga "Uuring era- ja avalike teenuste ruumilise paiknemise ja kättesaadavuse tagamisest ja teenuste käsitlemisest maakonnaplaneeringutes"



pakkuda. Põhjalikuma ülevaate teenuste jagunemisest keskuste vahel annab peatükk 2.1.2.

Maakonnaplaneeringuga määratakse järgmised keskused:



Joonis 2. Põlvamaa keskuste võrgustik

- **Maakondlik keskus** – linn, kuhu on koondunud töökohad ja haridusasutused, regionaalsed avaliku sektori pakutavad teenused ja mitmekülgsed erasektori pakutavad teenused. See on keskus, kuhu inimesed igapäevaselt eelkõige töö- ja haridusalaselt liiguvad.

Maakondlikuks keskuseks on **Põlva linn**.

- **Piirkondlik keskus** – keskus, mis teenindab väiksemat rahvastikku kui maakondlik keskus ning pakub väiksemat hulka teenuseid ja töökohti. Piirkondlikku keskust eristab madalama taseme kohalikust keskusest see, et pakutakse erinevaid kvaliteetteenuseid.

Piirkondlikuks keskuseks on **Rõpina linn**.

- **Kohalik keskus** – keskus, mis pakub kodukoha lähedal esmavajalikke teenuseid. Need on keskused, mis võivad, kuid ei pruugi olla ka oluliseks kohaliku tasandi töökohtade pakkujaks/pakkujateks.



Kohalikeks keskusteks on **Kanepi, Saverna, Krootuse, Tilsa, Vastse-Kuuste, Ahja, Mooste, Veriora, Mikitamäe, Värska ja Orava.**

- **Lähikeskus** – keskus, mis pakub kohaliku keskusega võrreldes suhteliselt väiksemat hulka teenuseid, kuid mille roll on oluline üksikute kodulähedaste teenuste pakkumisel.

Lähikeskusteks on **Valgjärve, Maaritsa, Põlgaste, Valgemetsa, Kiidjärve, Taevaskoja, Karilatsi, Ihamaru, Himmaste, Peri, Rasina, Kauksi, Leevaku, Ruusa, Saatse, Leevi, Linte ja Võõpsu.**

Põlva maakonnas on üks toimepiirkond, keskusega Põlvas ja üks tugitoimepiirkond, keskusega Räpinas.

Toimepiirkond moodustub **keskuslinnast** ja selle valdavalt **maalise asustusega tagamaast**. Toimepiirkonna keskuseks on linn – Põlva maakonna puhul Põlva linn – kuhu toimub igapäevane pendelränne nii töökohtade kui teenuste tõttu ning kuhu on tagamaalt võimalik jõuda 30 minutiga. Keskuslinnast kaugenedes väheneb elanike seotus keskusega ning maalises asustuses eristuvad vööndid lähtuvalt sellest, kui suur osa elanikkonnast igapäevaselt keskuslinna sõidab. Kuna maalise asustuse kõikides vööndites, sh linnalähivööndis, elavad inimesed, kes igapäevaselt keskuslinna ei sõida, on kogu toimepiirkonnas oluline tagada teenused elanike kodulähedastes **väiksemates keskustes**: kohalikes keskustes ja lähikeskustes.

Sarnasest loogikast lähtub ka **tugitoimepiirkond**, mis eristub toimepiirkonnast eelkõige kauguse tõttu toimepiirkonna keskuslinnast: kohalikud elanikud on igapäevaselt seotud kohalike, vähemal hulgal teenuseid ja töökohti pakkuvate keskusasulatega. Põlvamaal moodustub tugitoimepiirkond Räpina ümber.

Põlva maakonna ruumiliseks eripäraks on toimepiirkondade süsteem, kus Põlva linn maakonna keskel omab küll suurimat tõmbetagamaad, kuid maakonna äärealade elanikud on enam seotud teiste toimepiirkondade ja keskustega: maakonna põhjaosas Tartuga, lääneosas Otepäega ja lõunaosas Võru linnaga. Omaette piirkonna moodustab Värska vald, mille elanikud kasutavad erinevate keskuste teenuseid, kuulumata ise otseselt ühegi toimepiirkonna koosseisu.

Põhimõtted¹¹ keskustes asuvate teenuste ja töökohtade kättesaadavuse tagamiseks Põlva maakonnas

1. Toimepiirkonna **linnalähivöönd** (pendelrändes osaleb >30% elanikkonnast):
 - 1.1. teenuste ja töökohtade kättesaadavus põhineb ühistranspordil – inimene sõidab teenuse juurde, vajadusel tuleb ühistranspordikorraldust vastavalt korrigeerida;

¹¹ Maakonnaplaneeringu antavad suunised on maakasutuse või arendamise põhimõtted, tingimused ja soovitused, mille rakendamise kohustuslikkus või vabatahtlikkus on selgitatud ptk 7.1. Mõisted.



- 1.2. ühistranspordi liinide ja graafikute kujundamisel peab olema tagatud ühistranspordiga keskuslinna tööle ja kooli käimise võimalus;
- 1.3. alternatiivselt tuleb soodustada teenuste-töökohtadeni jõudmiseks kergliikluse kasutamise võimalusi ning täiendada kergliiklusteid.

2. Siirdevöönd ja ääreala¹²:

- 2.1. Teenuste kättesaadavus põhineb eelkõige kohalike väiksemate keskuste tugevdamisel ja paindlikel lahendustel (eelkõige äärealal):
 - 2.1.1. teenus sõidab kohale perioodiliselt (nt kauplusauto);
 - 2.1.2. tellimussõidud väiksemate sõidukitega üksikutele tellijatele (nõudebuss);
 - 2.1.3. Interneti-põhised lahendused (kui võimalik, sõltuvalt teenusest), mis eeldab Interneti piisava kättesaadavuse ja signaali kvaliteetse tugevuse olemasolu kõikides piirkondades;
 - 2.1.4. pargi-reisi süsteemi arendamine väiksemas skaalas;
 - 2.1.5. vastavalt teenuse olemusele soodustada automaatjaamade levikut – pakiautomaadid, automaattanklad jne;
 - 2.1.6. ühistransporditeenuse korraldamisel on esmaseks prioriteediks laste kooli viimine, teiseks prioriteediks töölase pendelrände vajaduste rahuldamine. Liinide ja graafikute kujundamisel on oluline arvestada töölase rände peamiste suundadega ning tööaegadega.
 - 2.2. Töökohtade kättesaadavuse parandamiseks soodustatakse:
 - 2.2.1. kaugtöövõimaluste loomist kohalikes ja lähikeskustes, nt renditavate töölaudadega, baassisustusega (kontorimööbel, printer, telefon, kvaliteetne Internet jm kontoritööks esmavajalik) kaugtöö-kontorite näol. Kaugtöö-kontorite loomisel on mõistlik olemasolevate lairiba-Interneti ühenduste ärakasutamine.
 - 2.3. Kohapealsete töökohtade ja paindlike teenuste kättesaadavuse tagamine sh kogukonna algatuste toetamine toimepiirkondade siirdevööndis eeldab võrreldes linnalähivööndiga enam regionaalset tähelepanu ja erinevaid toetusmehhanisme.
3. Ühistranspordikorraldus võimaldab ühendusi tugitoimepiirkonna keskusest maakonnakeskusesse ning lähemate/oluliseks sihtpunktiks olevate teistes maakondades asuvate keskuslinnadega: Tartu ja Võru suunal.

¹² Käesoleva planeeringu puhul ei ole peetud otstarbekaks eristada meetmeid siirdevööndi ja äärealade osas. Siirdevööndi puhul kasutab paigseid teenuseid 70% ja enam elanikkonnast, äärealal 85% ja enam elanikkonnast, mis näitab, et kuigi igapäevane ühistranspordiühendus on oluline 15-30% elanikkonnast, on põhimõtteline suund kohalike teenuste pakkumisel nii siirdevööndis kui äärealal paindlike lahenduste osatähtsuse tõstmine.



2.1.2. ETTEVÕTLUS JA TÖÖKOHAD

Põlva maakonna ettevõtlus tugineb teenindussektorile ja tootmisele, mida toetab tugevate traditsioonide ja tootlikkusega primaarsektor. Maakonna ettevõtluskeskkond põhineb suuresti mikro- ja väikeettevõtlusele.

Majandussektori perspektiiviks on jätkuv mitmekesistumine, kus teenus- ja tööstustöökohti pakkuvate keskuste kõrval nähakse maapiirkondade edasist arengut tuginemas keskkonnasõbralikule arengule ja väljakujunenud tegevusalade teadmispõhisemaks muutumisele: traditsioonilistele põllu- ja metsamajanduse suundadele (eeskätt väiketalupidamisele) lisandub senisest tugevamalt loodus- ja kultuuriturism ning puhke- ja loomemajandus. Võimalike uute valdkondadena võiks Põlvamaa majandustegevus täieneda hõbemajanduse ja taastuenergeetika võrra.

Puhke- ja turismimajandusega tegelemise peamisteks piirkondadeks on juba välja kujunenud puhkepiirkondade täiendav arendamine – nt Postitee, Värskas ja Kiidjärve-Taevaskoja piirkonnad. Kõrge puhkeväärtusega piirkondadena nähakse ka kõiki maakonnaplaneeringus toodud väärtuslikke maastikke, kus on soositud turismi- ja puhkemajanduslik ettevõtlus.

Käesoleva planeeringuga Põlva maakonnas täiendavaid ettevõtlusalasid ei määrata.

Põhimõtted ettevõtluskeskkonna arendamiseks ja töökohtade paiknemiseks

1. Maakonnaplaneering näeb ettevõtluspiirkondadena eelkõige planeeringulahenduse järgseid linnalise asustuse alasid.
2. Maalises asustuses ja väiksemates keskustes on oluline soodustada väikeettevõtluse arengut ja väiksemahulist tootmist, sh oluliselt maakonna äärealadel, mis tagaks seeläbi elanikele kohapealsete töökohtade olemasolu.
3. Põlvamaa majanduses on oluline toetada tegevusalade mitmekesistumist, samuti madal- ja kesktehnoloogiliselt tööstuselt ümber orienteerumist;
4. Elamu- ja tööstusalade (funktsioonide) lähestikku planeerimisel tuleb lähtuda häiringute vähendamise vajadusest (sh arvestada müra, välisõhusaaste, lõhna, valgusreostuse, jäätmetekke, liikluskoormusega jne) ning kaaluda ühe või teise funktsiooni sobivust olemasolevasse maakasutusstruktuuri:
 - 4.1. olemasolevate elamute vahetus läheduses eelistada kaubandusliku- ja teenindusliku iseloomuga ettevõtlust;
 - 4.2. suuremate ettevõtlusalade või üksikute tootmishoonete arendamisel elamu- ja puhkealade ning ühiskondlike hoonete lähedusse tuleb need vajadusel omavahel eraldada kõrghaljastatud puhveraladega ja rakendada võimalikke muid negatiivseid mõjusid leevendavaid meetmeid;
 - 4.3. juhul kui puhveraladeks pole ruumi, tuleb eelnevalt välja selgitada, kas mõju efektiivseks leevendamiseks/vähendamiseks on teisi meetmeid;



- 4.4. teatud keskkonnamõju piiramisel/leevendamisel (nt loomalaudade lõhnahäiringute puhul) ei ole väikeses mahus kõrghaljastusel efekti, vaid tuleb kombineerida kõrghaljastust koos vahemaade ehk puhveraladega.
5. Tootmisettevõtete ja -hoonete rajamiseks võtta eelistatult kasutusele endiste majandite farmide ja tehnohoonete (remonditöökojad jms) alad.
6. Täiendavaid ohtlikke ettevõtteid lähiajal ei kavandata, arendussoovi ilmnemisel tuleb läbi viia asukohavalik ja riskianalüüs.

2.1.3. TEENUSED

Maakonnaplaneeringus on määratud keskuste igale tasemele vastavad teenused, mida on soovitatav antud tasemel **minimaalselt** pakkuda¹³. Erandiks on siinkohal madalama taseme keskused – lähikeskused – mis on teatud teenuste koondumise kohaks, kuid kus väiksuse tõttu ei ole põhjendatud kindla nimekirja alusel teenuste tagamine: antud tasemel sõltub pakutavate teenuste valik kohalikust kogukonnainitsiatiivist ja ettevõtlusaktiivsusest. Maakonnaplaneeringus määratletud soovituslike teenuste nimekiri ei ole lõplik ning võib vastavalt keskuste võimekusele täieneda.

Maakonna keskustes on soovitatav tagada järgmised teenused:

- Lähikeskuses – kodulähedased teenused sõltuvalt kogukonna- ja ettevõtlusiniitsiatiivist. Lähikeskustena on käsitletud asulaid, mille olulisust teenuste pakkujana kohalikul tasandil on esile tõstnud maavalitsus ning kohalikud omavalitsused;
- Kohalikus keskuses – kohalikud sageli tarbitavad lihtteenused ning põhiteenused, mis vajavad suuremat professionaalset meeskonda ja/või kõrgemate investeerimis- ja majandamiskuludega taristut;
- Piirkondlikus keskuses – kohalikud kvaliteetteenused, mis kohalikus keskuses osutatavate teenustega võrreldes vajavad omakorda kõrgema väljaõppega meeskonda ja investeeringute taset;
- Maakondlikus keskuses – regionaalsed teenused, mis on suunatud kogu maakonna elanike teenindamiseks.

Keskuste 4-astmeline hierarhia lähtub põhimõttest, et madalama taseme keskustest kõrgemale liikudes lisandub teenuseid (vt joonis 3). **Tulenevalt piirkondlikest eripäradest ei pruugi kõikides keskustes olla kõiki soovitatavaid teenuseid, mistõttu üksikute teenuste tagamiseks tuleb kaaluda ja rakendada erinevaid parendusvõimalusi, arvestades omavalitsuse profiiliga:**

- teenuse tekitamine;





¹³ Teenuste nimekiri baseerub RAKE 2015.a koostatud uuringule "Uuring era- ja avalike teenuste ruumilise paiknemise ja kättesaadavuse tagamisest ja teenuste käsitlemisest maakonnaplaneeringutes" ning baseerub keskuste tagamaa praegusele ja perspektiivsele elanike arvule.



- ühistranspordi korraldamine teenuse kättesaadavuse parandamiseks (inimene läheb teenuse juurde);
- paindlikud lahendused (teenuse toomine inimeseni).

Maakondliku keskuse tasemel ei pea kõik teenused asuma otseselt Põlva linnas, vaid rahuldava kättesaadavuse (ca 40 km, 60 min ühistranspordiga) raadiuses – nt kutsekool asub Räpinas, tervisespordikeskus Mammastes.



			MAAKONDLIK KESKUS
			 (Riigi)gümnaasium Kutsekool Maakonnaraamatukogu Võistlusstaadion Tervisespordikeskus Regionaalhaigla Töötukassa osakond Haigekassa kliendi-teenindusbüroo Teised regionaalsed teenindusbürood* Pangakontor
		PIIRKONDLIK KESKUS	 Gümnaasium Kultuurikeskus Ujula Hooldekodu eakatele Esmatasandi tervishoiukeskus (perearst) Hambaravikabinet Apteek Kiirabi jaam (brigaadi asukoht) Riiklik päästekomando Politsei- või konstaablijaoskond Töötukassa büroo Ehituskaupade kauplus
	KOHALIK KESKUS		 Lasteaed Algkool Põhikool Noortekeskus/tuba Rahvamaja Raamatukogu Välispordiväljak Spordisaal Päevakeskus Sotsiaaltöötaja vastuvõtukoht Politseiametniku vastuvõtukoht Vabatahtlik päästekomando Vallavalitsus Postipunkt või -kontor Sularaha automaat või postipank Autokütuse müügikoht Toidu- ja esmatarbe-kaupade kauplus
			 Era- ja kogukonna-initsiatiivil baseeruvad teenused nt toidukaupade kauplus, seltsimaja jne

* EMTA, PPA, Maanteeameti liiklusregistrer, SKA klienditeenindus, Kesklinnaamet, PRIA ja Põllumajandusameti keskus

Joonis 3. Keskused ja teenused



2.2. LINNALISE ASUSTUSE ALAD

Linnalise asustuse alad on Põlva maakonnaplaneeringus määratletud eesmärgiga luua kompaktsed linnalised alad, kuhu ka jätkuvalt suhteliselt kiirelt kahaneva rahvaarvu tingimustes koonduvad töö- ning elukohad. Juba olemasolevate linnaliste keskuste tiheduse ja kompaktsuse tõstmine suurendab piirkonna ruumilist ja funktsionaalset sidusust, soodustab mitmekesise ja kvaliteetse elukeskkonna säilimist ja tekkimist ning hoiab uue tehnilise ja sotsiaalse taristu rajamisega kaasnevad kulutused võimalikult madalal tasemel.

Linnalise asustuse aladena ei käsitleta monofunktsionaalset asustust (nt suvilapiirkonnad), vaid äri-, tootmise-, teenuste-, elamis- ja puhke funktsioonidega alasid, kus on perspektiivne linnalise elukvaliteedi teke. Linnalise asustuse alade terviklikuks arendamiseks jagatakse linnalise asustuse ala **tiheasumiteks** (võib olla ka üks tiheasum), mida arendatakse alltoodud põhimõtete ja tingimuste järgi (nt koostatakse tiheasumi ruumimudel).

Linnalise asustuse alad on Põlva maakonnaplaneeringus määratletud¹⁴:

- **Põlvas ja selle lähiümbruses**
- **Räpinas ja selle lähiümbruses**

Põhimõtted linnalise asustuse aladel

1. Linnalise asustuse alad on Põlva maakonnas alad, mis on ja jäävad nii elanike, töökohtade kui ka teenuste peamise koondumise kohtadeks ka kahaneva rahvaarvu korral.
2. Linnalise asustuse alad hõlmavad nii elamualasid, tootmisalasid, äripiirkondi kui tihedale asustusel omaseid puhkealasid.
3. Linnalise asustuse alasid käsitletakse üldplaneeringutes tervikutena, st ei lähtuta asustusüksuste vm halduspiiridest.
4. Asustuse suunamine ala sees lähtub eelkõige tihendamise printsiibist, millega eelistatakse tühjade maa-alade ja tühjalt seisvate hoonete kasutusele võtmist.
5. Eelisarendatakse keskkonnasäästlikke ja tervislikke liikumisviise nagu jalgsi- ja jalgrattaga liikumine ning kergliiklusteed integreeritakse ühistranspordivõrguga.
6. Linnalise asustuse aladele ulatuvad roheline võrgustiku osad on eelkõige puhkeotstarbelised, kuid oluline on säilitada ja parandada roheline võrgustiku sidusust nii linnalise asustuse ala siseselt kui ka ühendusi teiste rohevõrgu struktuuridega. Sidususe säilitamisel on keskne roll rohekoridoridel. Linnalise asustuse roheline võrgustiku aladele ehitiste planeerimisel hinnata mõju rohetarisule, selle säilimisele ja toimimisele.

¹⁴ Määramisel on lähtutud Statistikaameti poolt kasutatavast metoodikast: tiheasustusega paikkondadest, kus elab vähemalt 200 elanikku ning hoonete vahekaugus on alla 200 m; rahvastikutihedusest ja prognoosist, linnalise hoonestuse olemasolust, kehtivatest üldplaneeringutest ning arvestatud laienemisvõimaluste-vajadustega lähtuvalt piirkonna eripärale.



Tingimused linnalise asustuse aladel

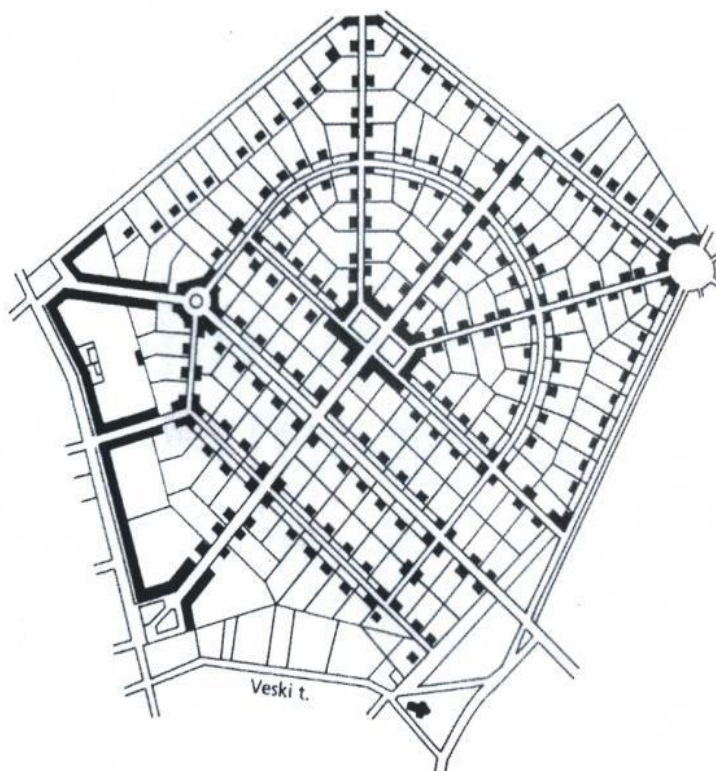
1. Asustuse areng jälgib olemasolevat asustusstruktuuri ja põhineb eelistatult tihendamisel.
2. Uute suuremate elamualade kavandamine on lubatud linnalise asustuse ala sees ja tuleb terviklikult siduda olemasoleva kompaktse asustusega. Uue linnalise asustuse kavandamist loetakse maakonnaplaneeringut muutvaks.
3. Üldplaneeringutes täpsustatakse linnalise asustuse alade piire (vähendatakse või suurendatakse argumenteeritult) olemasoleva ja kavandatava maakasutuse järgi. Kavandatava maakasutuse puhul on oluline, et kavandatud alad on vahetult seotud linnalise asustuse alaga ning vastavad või nendes on elluviidavad ptk 2.2. ja 3.1.4 toodud põhimõtted ja tingimused.
4. Elamute/tööstusalade lähestikku planeerides kavandada vajadusel haljastatud puhvertsoon.
5. Linnalise asustuse alal on valdavas ulatuses olemas või arendatakse välja ühtsed tehnovõrgud, nt veevarustus, kanalisatsioon, kaugküte jmt.
6. Üldplaneeringutes määratletakse linnalise asustuse alade piires **tiheasumid**¹⁵.

Põhimõtted tiheasumite käsitlemiseks üldplaneeringutes

1. Üks linnalise asustuse ala võib koosneda ühest või mitmest tiheasumist.
2. Tiheasumit käsitletakse ja planeeritakse tervikuna, sõltumata halduspiiridest.
3. Tiheasumi piiritlemisel lähtutakse maastikulisest, funktsionaalsest ning kogukondlikust loogikast.
4. Tiheasum võib hõlmata nii äri-, elamu- kui tootmismaid, samuti puhkealasid jt kvaliteetse elukeskkonna jaoks vajalikke funktsioone.
5. Tiheasumi arendamine toimub põhimõttel, et avalik ruum ja elanikele vajalikud taristud on laienduste puhul ehitatud välja hiljemalt hoonete valmimise ajaks.
6. Olemasoleva tiheasumi laienemine saab toimuda vaid tervikliku, sh nii olemasolevat kui kavandatavat laiendust hõlmava ruumilahenduse alusel.
7. Tiheasumites võib koostada üldplaneeringu osana **ruumimudeli**, mis kavandab tiheasumi ruumilist struktuuri ja terviklahendust eelkõige linnakeskustes ja uuselamurajoonides. Ruumimudel sisaldab nägemust hoonestuse ja avaliku ruumi paiknemisest ja struktuurist ning elamisüksuste tihedusest, mis on kooskõlas eeldatava elanike arvuga ning neile vajalike teenuste osutamisega.

¹⁵ Olemasoleva kompaktse asustusega üksused (nt linnaosad vm ruumiliselt terviklik üksus), mille piiresse lisanduvad vajadusel kavandatavad laiendused või erandjuhul uued planeeritavad kompaktse asustusega terviklikult piiritletud üksused.





Joonis 4. Näide ruumimudeli põhimõttelisest võimalikust lahendusest.

2.3. MAALINE PIIRKOND

Maaline piirkond on Põlva maakonnaplaneeringu mõistes kogu maa-ala väljaspool peamisi linnalise asustuse alasid. Maaline piirkond on valdavalt hajusa asustustrüga ala, kusjuures üldises hajusas musttris esineb väiksemaid kompaktse iseloomuga asustuse koondumiskohti (nt alevikud, tihedamad külakeskused jmt). Maalise piirkonna ruumilist arengut suunatakse üldplaneeringutega.

Tingimused maalises piirkonnas

1. Maalises piirkonnas ei kavandata linnalist asustust väljaspool maakonnaplaneeringuga määratletud linnalise asustuse alasid.
2. Maalises piirkonnas ei kavandata uusi kompaktse iseloomuga asustuse koondumiskohti, v.a põhjendatud juhul ettevõtlusalasid.
3. Maalise piirkonna ruumiline areng kavandatakse üldplaneeringutes, arvestades rohelisest võrgustikust, väärtuslikest maastikest, väärtuslikust põllumajandusmaast jmt faktoritest tulenevate piirangutega, rahvastikuproгноosist tuleneva tulevikuperspektiiviga ning eesmärgiga hoida asustuse arendamisel juba väljakujunenud struktuure (nt külatüüpe).
4. Eelistada teenuste ja töökohtade loomise või säilitamisega seotud arendustegevuste koondamist olemasolevatesse keskustesse, tagamaks



sellega juba toimivate keskuste jätkusuutlikkust ja täiendavat arengut, sh teenuste ja töökohtade olemasolu ja mitmekesistumist.

5. Vältida ehitustegevust liigniisketel aladel.
6. Kehtivate detailplaneeringute puhul, mis ei vasta punktides 3, 4 ja 5 kirjeldatud tingimustele, on põhjendatud kaalumise, kas planeeringuga kavandatu on jätkuvalt asjakohane nende punktide kontekstis ning vajadusel kaaluda kehtetuks tunnistamise protsessi algatamist.
7. Pöörata tähelepanu traditsioonilistele külamaastikele ning suurematele ja väiksematele külakeskustele kui elu- ja töökeskkonnale: visuaalsele ja funktsionaalsele atraktiivsusele, heakorrale, teede ja teeäärte korrasolekule.
8. Vältida ehitustegevust üleujutusosaladel. Kui see ei ole võimalik, peavad ehitustegevusele eelnema edasistes planeerimis- ja projekteerimisetappides läbiviidavad vajalikud uuringud ning meetmete väljatöötamine, et tagada nii ehitise püsivus kui ka looduslike protsesside jätkumine. Üleujutusohuga tuleb arvestada Võhandu jõel Võõpsu sillast suudmeni¹⁶.

2.4. SUUNISED DETAILPLANEERINGU KOOSTAMISE KOHUSTUSEGA

ALADE JA JUHTUDE MÄÄRAMISEKS ÜLDPLANEERINGUTES

Maakonnaplaneering annab suunised detailplaneeringu koostamise kohustusega alade ja juhtude määramiseks üldplaneeringutes:

1. linnalise asustuse aladel, kus ei ole seadusest tulenevat detailplaneeringu koostamise kohustust. Antud aladel on detailplaneering vajalik koostada PlanS toodud juhtudel (kui PlanS muutub, tuleb üle vaadata ka detailplaneeringu koostamise juhud)¹⁷.
2. väärtuslikel maastikel ja rohelises võrgustikus Tabelis 1 toodud juhtudel. Detailplaneeringu koostamise kohustuse määramisel on kaalutlemise aluseks maakonnaplaneeringus toodud väärtuslike maastike ja rohelise võrgustiku kasutamistingimused (vastavalt ptk 3.1.1 ja 3.1.3). Väärtuslikel maastikel detailplaneeringu kohustuse juhtude kaalumisel tuleb arvesse võtta ka iga konkreetse maastiku puhul väärtustatud maastikukomponentide säilimist (vt lisa 4).

Tabel 1. Suunised üldplaneeringu raames detailplaneeringu koostamise kohustuse kaalumiseks väärtuslikel maastikel ja rohelise võrgustiku aladel

	Väärtuslik maastik	Roheline võrgustik
1. Üksikelamu või suvila koos kõrvalhoonetega	-	-

¹⁶ „Suurte üleujutusosaladega siseveekogude nimistu ja nendel siseveekogudel kõrgveepiiri määramise kord“, vastu võetud 28.05.2004 nr 58

¹⁷ Linnalise asustusega alasid käsitletakse linnade laiendusena, kus nähakse ette samasuguseid tingimusi nagu linnades ning linnalise elukeskkonna teket



	Väärtuslik maastik	Roheline võrgustik
2. Enam kui 1 elamu või 1 tootmishoone	Kaaluda DP koostamise kohustust	Kaaluda DP koostamise kohustust
3. Tootmisala (sh kaevandusala) ja avalikkusele suunatud funktsiooniga uus hoonestus	Kaaluda DP koostamise kohustust	Kaaluda DP koostamise kohustust
4. Maastikul domineerivad objektid		
4.1. Tuulegeneraatorid (v.a väiketuulik õuealal/tootmisalal)	Kaaluda DP koostamise kohustust	Kaaluda DP koostamise kohustust
4.2. Mobiilsidemastid	Kaaluda DP koostamise kohustust	Kaaluda DP koostamise kohustust
4.3. Vesiehitised	Kaaluda DP koostamise kohustust	-
4.4. Kõrgepingeliinid (õhuliinid)	Läbi planeeringu*	-
4.5. Päikesepaneelide paigaldamine avamaastikul	Kaaluda DP koostamise kohustust	-

*tabel toob välja ka erisused, kus täiendav kavandamine toimub muu planeeringu kaudu

3. Üldplaneeringuga võib määrata täiendavad detailplaneeringu koostamise kohustusega alad ja juhud.

Tulenevalt üleriigilises planeeringus sätestatust on eesmärgiks senisest ühtsem asustuse kujundamine. Eesmärgi täitmine eeldab planeeringute ajakohasust ning vajadusel varasema perioodi üleplaneerimise korrigeerimist. Selleks peavad kohalikud omavalitsused võtma senisest suurema vastutuse kohaliku ruumilise arengu läbimõeldud kujundamise eest. Kehtivate detailplaneeringute puhul, mis ei vasta punktides 3, 4 ja 5 kirjeldatud tingimustele, mis on majanduslikult ebaotstarbekad või millega kaasneb ulatuslike taristute väljaarendamise vajadus, on põhjendatud kaalumise, kas planeeringuga kavandatu on jätkuvalt asjakohane nende punktide kontekstis ning vajadusel kaaluda kehtetuks tunnistamise protsessi algatamist.



3. RUUMILISTE VÄÄRTUSTE VÕRGUSTIKUD JA ARENGUT SUUNAVAD KESKKONNATINGIMUSED

3.1. ELUKESKKONNA VÄÄRTUSED

3.1.1. VÄÄRTUSLIKUD MAASTIKUD

Põlvamaa väärtuslikud maastikud on algselt määratud maakonna teemaplaneeringuga „**Asustust ja maakasutust suunavad keskkonnatingimused**”¹⁸, mis käsitles ja väärtustas eelkõige traditsioonilist kultuurimaastikku, kus on säilinud Põlvamaa ajaloo erinevate ajastute jäljed. Väärtuslike maastike määramisel arvestati maastike kultuurilis-ajaloolise, loodusliku, esteetilise, rekreatiivse (turismipotentsiaal ja puhkeväärtus)¹⁹ ja identiteediväärtusega.

Käesolev maakonnaplaneering viib sisse teemaplaneeringu metoodika²⁰ alusel määratud väärtuslikud maastikud. Väärtuslikud maastikud jagunevad²¹:

I tähtsusklass (maakondlik, võimalik riikliku tähtsusega maastik)

1. Kiidjärve-Kärsa
2. Võhandu jõe ürgorg
3. Meenikunno-Ilumetsa
4. Beresje-Lüübnitsa-Laossina
5. Vana Tartu-Võru maantee e Postitee
6. Piusa koopad
7. Räpina linn ja selle lähiümbrus

II tähtsusklass (maakondliku tähtsusega maastik)

1. Mooste mõisakompleks
2. Rasina asundusküla
3. Kanepi-Erastvere
4. Võõpsu asula
5. Setumaa (Värska-Õrsava-Lutepää, Rääptsova-Ulitina piirkond, Mustoja mõhnastik ja Matsuri ümbrus)

¹⁸ „Asustust ja maakasutust suunavad keskkonnatingimused”, kehtestatud Põlva maavanema 13.06.05 korraldusega nr 1.1-1/125

¹⁹ Puhkeväärtuslikust seisukohast on väärtuslikud maastikud ka aladeks, kus soositakse puhkemajanduslikku ettevõtlust (vt ka peatükk 2.1.1 Ettevõtlus ja töökohad).

²⁰

<http://polva.maavalitsus.ee/documents/180559/1086528/V%C3%A4%C3%A4rtuslike+maastike+m%C3%A4%C3%A4ratlemine.pdf/50ab70f4-fe4e-4407-bee5-230c74cda06f?version=1.0>

²¹ Väärtuslike maastike kirjeldused ja väärtustatud komponendid on toodud käesoleva planeeringu lisa 4.



6. Tonja
7. Tilleorg-Lauriorg
8. Põlva järve, Orajõe ja Peri oja lähiümbrus
9. Valgjärve

III tähtsusklass (kohaliku tähtsusega maastik)

1. Arniku
2. Leevaku
3. Meelva
4. Jänukjärve
5. Podmotsa
6. Tuderna-Hanikase
7. Kooraste-Kanepi
8. Krüüdneri

Lisaks väärtuslikele maastikele on määratletud 25 kaunist teelõiku ja 12 ilusa vaatega kohta. Valitud teelõigud paiknevad enamasti vanadel ja õgvendamata teedel, mistõttu nende vahetusse lähedusse jääb hulgaliselt maastikulisi ja kultuurilisi väärtusi.

Käesoleva planeeringuga ei tehta ettepanekuid täiendavate väärtuslike maastike, kauniste teelõikude või ilusate vaadete määramiseks. Väärtuslike maastike piire on täpsustatud omavalitsuste üldplaneeringutega, käesolev maakonnaplaneering arvestab täpsustatud piiridega.

Käesoleva planeeringuga kaasajastatakse väärtuslike maastike kasutustingimusi.

Tingimused väärtuslike maastike säilimiseks ja väärtuste suurendamiseks

1. Säilitada tuleb väärtuslike maastike arhitektuuriline ja maastikuline miljöo.

- 1.1. Uute hoonete ja rajatiste puhul tuleb kaaluda üldplaneeringu raames detailplaneeringu koostamise kohustuse määramist ptk 2.4. toodud juhtudel. Uute hoonete ja rajatiste kavandamise puhul tuleb säilitada olemasolevad väärtused ja sobitada uued elemendid kooskõlas olemasolevatega. Maa sihtotstarbe muutmisel tuleb arvestada, et säiliks olemasolev maastiku muster.
- 1.2. Uute hoonete ehitamisel või vanade ümberehitamisel tuleb jälgida, et uuendused ei rikuks maastiku üldilmet ning ühtiksid piirkonnale iseloomuliku ehitusstiili ja -traditsiooniga. Oluline on traditsiooniliste mahtude ja õuede struktuuri järgimine.
- 1.3. Väärtuslikel maastikel ehitamise peamiseks põhimõtteks peab olema ajaloolise asustusstruktuuri hoidmine, võimalusel taastamine ning ajalooliste ehitusjoonte, maastikulise paigutuse, külatüüpide ja hoonete omavahelise paigutusmusteri vastavuse tagamine ajaloolisele üldilmele. Miljöölisel väärtused tuleb säilitada oma õiges keskkonnas, s.t mitte näha ette väärtuslike talude, üksikute hoonete või rajatiste ümberpaigutamist;
- 1.4. Hoida traditsioonilist maakasutust ja maastikke, kus tavapärasest paremini on säilinud asustusstruktuur, teedevõrk ja arhitektuur.



- 1.5. Hoiduda endiste taluõuede ja talukohtade likvideerimisest, põlispuude raiumine võib toimuda vaid omavalitsuse loal.
- 1.6. Säilitada ja vajadusel uuendada teeäärsed puuderead, alleed, hekid ning tagada nende hooldatus.

2. Säilitada ja avada silmapaistvalt ilusad vaatekohad.

- 2.1. Kaaluda üldplaneeringutes ilusate vaatekohtade maa-alade reserveerimist puhkekohtadeks ja avaliku kasutusega aladeks.
- 2.2. Väärtusliku maastiku hoolduskava või üldplaneeringu koostamisel pöörata tähelepanu puhkekohtadeks ja avaliku kasutusega aladeks määratud vaatekohtade lähipiirkonna arendustegevustele (vaadete avamine ja säilitamine, ehituspiirangud vaadetele ning vaatekohtade taristu (tualetid, prügimajandus, pingid, parkimiskohad jne) arendamisele).
- 2.3. Säilitada vaated väärtuslikele maastiku elementidele, eriti avalikult kasutatavate teede ääres.

3. Uute rajatiste ja joonehitiste kavandamisel tuleb tagada olemasolevate väärtuste säilimine ning maastikuarhitektuuriline sobivus väärtusliku maastiku ajaloolis-kultuurilise taustaga.

- 3.1. Maastikul domineerima jäävate objektide (nt tuulegeneraatorite, mobiilsidemastide, vesiehitiste, kõrgepingeliinide jt) kavandamine on üldjuhul keelatud. Erandkorras ehitamise kavandamisel väärtuslikele maastikele tuleb igal konkreetsel juhul lähtuda maastikuanalüüsist.

3.2. Päikesepaneelide (pargi) kavandamisel:

- 3.2.1. Peamiselt oma majapidamise, tootmiskompleksi, korter- ja ridaelamu või avaliku hoone tarbeks on lubatud päikesepaneelide lokaalne kasutuselevõtmine elamu ja avaliku hoone õuealal ning tootmisterritooriumil.
- 3.2.2. Mikrotootmiseks kuni 11 kW koguvõimsusega päikesepaneelide paigutamine on lubatud väärtusliku maastiku avamaastikule väljaspool õueala, kui paneelide paigutus maastikul ei too kaasa negatiivset visuaalset mõju ning peegeldused ei ohusta avalikult kasutatavatel teedel liiklejaid. Kohalikul omavalitsusel on vaja selliste päikesepaneelide paigutamisekriteeriumid üldplaneeringu koostamisel täpsemalt läbi mõelda ja vajadusel kaaluda maastikuanalüüsi ja/või detailplaneeringu koostamist.

4. Põllumajandusmaad tuleb säilitada avatuna ning soovitatavalt kasutusel olevatena.

- 4.1. Säilitada põllumajandusmaastike avatus.
- 4.2. Koostöös maaomanike, taluliitude ja külaliikumise organisatsioonidega ning omavalitsustega tuleb leida võimalusi väärtuslike põllumajandusmaade kasutuses hoidmiseks.



4.3. Hoida korras maaparandussüsteemid.

Lisaks on väärtuslike põllumajandusmaade kasutustingimusi kajastatud ptk 3.2.1.

5. Likvideerida maastike üldilmet kahjustavad varemed jms heakorrastamata objektid.

- 5.1. Erilist tähelepanu tuleb pöörata väärtuslikele maastikele jäävate asulate heakorra suurendamisele.
- 5.2. Leida koostöös maaomanikuga lahendusi endiste suurmajandite tootmishoonete (karjalaudad, töökojad jms) heakorrastamiseks või vajadusel lammutamiseks ning nende ümbruse heakorrastamiseks.

6. Väärtuslike maastike ja maardlate kattumisel:

- 6.1. Maardlate kasutuselevõtul vältida võimalusel alasid, mis asuvad väärtuslikel maastikel. Juhul, kui nimetatud aladel on kaevandamine majanduslikult otstarbekas, tuleb kaaluda eelnevalt kaasnevaid mõjusid väärtuslikele maastikukomponentidele.
- 6.2. Väärtusliku maastiku väärtuste säilimise tagamisega tuleb arvestada kaevandamisloale tingimuste seadmisel, korrastamistingimuste andmisel ja nende alusel korrastamisprojekti koostamisel. Vajadusel tuleb lisada kaevandamisloale tingimused leevendavate meetmete rakendamiseks.

Soovitused väärtuslike maastike säilimiseks ja väärtuste suurendamiseks

1. Soovitav on ehitustöödel kasutada loodussõbralikke materjale (puit, looduslik kivi, savi jms) ja ökotehnoloogilisi lahendusi heitvete puhastamisel.
2. Igale väärtuslikule maastikule on soovituslik koostada maastikuhoolduskava.
 - 2.1. Maastikuhoolduskavade koostamist korraldavad kohalikud omavalitsused (hoolduskavad on koostatud Rasina, Mooste, Postitee, Võõpsu, Beresje-Lüübnitsa-Laossina ja Võhandu jõe ürgoru väärtuslikele maastikele²²).

Kavas täpsustatakse väärtuslike maastike ulatust ja piire, aga nähakse ka ette väärtuslike maastike säilitamiseks, hooldamiseks ning arendamiseks vajalikud tegevused. Maastikuhoolduskava võimaldab määrata tegevuste prioriteedid, hoolduse sageduse ja meetodid ning hinnata vajaminevaid ressursse ja luua eeldused toetuste taotlemiseks. Kui üldplaneering koostatakse enne hoolduskava, tuleb määrata väärtuslike maastike täpsemad piirid ja seada kasutustingimused üldplaneeringuga.

Maastikuhoolduskava koostamisel arvestada lisaks kultuurilistele ja looduskaitsealistele aspektidele ka maastiku kui kohalike elanike elu- ja töökeskkonna ehk sotsiaalse ja majandusliku keskkonnaga (kavade koostamisse on soovitatav kaasata kohalikud elanikud).

²² <http://polva.maavalitsus.ee/vaartuslike-maastike-hoolduskavad>



3.1.2. KULTUURIPÄRAND

Põlvamaa kultuuripärandiks on kultuurimälestised, XX sajandi väärtusliku arhitektuuripärandi objektid ja pärandkultuuriobjektid. Kultuuripärandi osaks on ka traditsioonilist elulaadi võimaldav ehitatud keskkond. Kultuuripärandit kätkevad objektid, alad ja elulaad on oma unikaalsuses oluliseks kohatunde ja paigaidentiteedi osaks.

Kultuurimälestiste riiklikku registrisse on Põlvamaal kantud 44 ajaloomälestist, 767 arheoloogiamälestist ja 213 ehitismälestist²³. Kinnismälestiste kaitset ja kasutamistingimusi reguleerib muinsuskaitseseadus.

Käesolev planeering ei tee ettepanekuid täiendavate mälestiste määramiseks.

XX sajandi arhitektuuripärandi objektideks on tsaari-, vabariigi- ja nõukogudeaegsed ehitised: elamud, kultuuri- ja kolhoosikeskused, vallamajad, raudteejaamad jne. Põlva maakonnas on Muinsuskaitseameti andmebaasi kantud 52 objekti²⁴.

Pärandkultuuriobjektideks on eelmiste põlvkondade elamisviisist jäänud nähtavad kultuuriväärtuslikud objektid maastikus (nt saviahjud, lautsipuud, talud, koolimajad, tsässonad jms)²⁵. Osaliselt on pärandkultuuriobjekte, nt ristipuid, üldplaneeringute raames juba kaitse alla võetud, mistõttu on põhjendatud pärandkultuuriobjektide süstemaatilise käsitlemine ja väärtustamine üldplaneeringutes.

Kultuuriteenuste osutamisega seotud taristu (rahvamajad, laululavad, külaplatsid), mille olemasolu, mitmekesisus ja kättesaadavus on oluline osa kvaliteetsest elukeskkonnast, paikneb keskustes. Kultuuriteenuste puhul on oluline etnilise mitmekesisuse säilitamine.

Põhimõtted kultuuripärandi kaitsmiseks ja kasutamiseks

1. Üldplaneeringute koostamisel kaaluda seni kaitse staatusega XX sajandi arhitektuuripärandi ja pärandkultuuriobjektide väärtustamist, määraes väärtuslikele üksikobjektidele kaitse- ja kasutamistingimused.
2. Hoonestusalade määramisel miljööväärtuslikeks piirkondadeks ja objektide/alade kultuurimälestiseks tunnistamisel tuleb lisaks tingimuste seadmisele kinnistu omanikele leida ka ressursid kavandatu elluviimiseks, st miljööväärtuse/kultuuriväärtuse säilitamiseks ja korrastamiseks. Vajadusel tuleb väärtuslikuks hinnatud hoonete omanikke toetada nii materiaalselt kui ka nende teadlikkuse tõstmise teel.
3. Koostöös Muinsuskaitseameti ja teiste ametkondadega pöörata tähelepanu ehitismälestiste, kultuuripärandi objektide ja miljööväärtuslikel aladel

²³ Allikas: <http://register.muinas.ee/>. Maakonnaplaneeringu täpsusastmes ei käsitleta kunstimälestisi ega vallasmälestisi, andmed seisuga 25.05.2015

²⁴ XX sajandi arhitektuuri register, <https://register.muinas.ee/public.php?menuID=architecture>, seisuga 25.05.2015

²⁵ Põlvamaa pärandkultuurist, Põlva 2011



asuvate väärtuslike ehitiste väärtuste säilimisele ning sobilikele kasutusviisidele.

4. Ettevõtlusalade, puhke- ja elupiirkondade kasutamisel ja arendamisel tuleb väärtustada lähedusse jäävaid kultuuripärandi objekte, alasid ja traditsioonilist elulaadi võimaldavat keskkonda.
5. Piirkondades, kus arheoloogiamälestiste kontsentratsioon on suur, tuleb arvestada asjaoluga, et muinas- ja keskaegsete asustuskeskuste läheduses võib olla veel leidmata kultuuriväärtusi (asulakohti, kalmeid, rauasulatuskohti jms).
6. Kultuuriteenuste osutamisega seotud taristu peab olema kättesaadav keskustes.

3.1.3. ROHELINE VÕRGUSTIK JA PUHKEALAD

Põlvamaa roheline võrgustik on algselt määratud maakonna teemaplaneeringuga „**Asustust ja maakasutust suunavad keskkonnatingimused**”²⁶, sama planeeringuga on määratud ka puhkealad.

Rohelise võrgustiku määramise eesmärgiks on tagada Põlvamaa iseloomulike ökosüsteemide ja liikide säilimine, looduslike, poollooduslike jt väärtuslike ökosüsteemide kaitsmine ning looduskasutuse juures säästlikkuse printsiibi järgimine.

Roheline võrgustik koosneb tuumaladest ja koridoridest, mis on ühendatud koos toimivaks tervikuks. Tuumalad on ümbritseva keskkonna suhtes kõrgema väärtusega looduslad, millele valdavalt tugineb roheline võrgustiku toimimine. Koridorid tagavad võrgustiku sidususe ja terviklikkuse.

Rohelise võrgustiku alad hõlmavad ka kaitstavaid loodusobjekte (sh kaitsealasid), kus kaitse korraldamine toimub vastavalt õigusaktides seatud tingimustele ja piirangutele.

Käesoleva maakonnaplaneeringu raames täpsustatakse teemaplaneeringuga määratud roheline võrgustiku piire:

- Maakonnaplaneeringuga tehakse parandusi roheline võrgustiku piiride osas juhtudel, kus maakonnaplaneeringu täpsusastmes on roheline võrgustiku struktuurielementide sidusus olnud puudulik (nt maakonnapiire ületavad rohekoridorid katkevad maakonna piiril). Paranduste aluseks on maakonnaplaneeringu eeltöös „Põlva maakonna rohevõrgustik”²⁷ tehtud ettepanekud.
- Teemaplaneeringuga määratud roheline võrgustiku piire on täpsustatud omavalitsuste üldplaneeringutes, piirid on kantud maakonnaplaneeringu joonistele.

Maakonnaplaneering kaasajastab roheline võrgustiku kasutamistingimusi.

²⁶ „Asustust ja maakasutust suunavad keskkonnatingimused”, kehtestatud Põlva maavanema 13.06.05 korraldusega nr 1.1-1/125

²⁷ Veersalu 2015 „Põlva maakonna rohevõrgustik”



Tingimused rohelise võrgustiku toimimise säilitamiseks

1. Käesolevas planeeringus esitatud rohelise võrgustiku piire täpsustatakse kohaliku omavalitsuse üldplaneeringutega²⁸.
2. Rohelise võrgustiku aladel tuleb üldplaneeringu raames kaaluda detailplaneeringu koostamise kohustuse määramist ptk 2.4. toodud juhtudel.
3. Tuumaladel ja koridorides, kus metsakategooriaks on tulundusmets, võib arendada majandustegevust.
4. Võrgustiku funktsioneerimiseks on vajalik, et looduslike alade osatähtsus tuumalas ei langeks alla 90%.
5. Uue hoonestuse kavandamisel ei tohi üldjuhul läbi lõigata rohelise võrgustiku koridore. Koridori läbilõikamisel tuleb leida samaväärne asenduskoridor.
6. Rohumaadel on koosluse säilitamise huvides vajalik taastada põllumajandustegevus (karjatamine ja regulaarne niitmine).
7. Säilitada tuleb maastikulist ja bioloogist mitmekesisust – metsakooslusi, poollooduslikke ja looduslikke niite ja neid ühendavaid koridore. Oluline on maastikulist mitmekesisust suurendavate põlluservade, kraavide, tee- ja metsaservade ning väikesepinnaliste biotoopide, nagu kivikuhjad ja põlluvahe-metsatukad, hoidmine.
8. Rohelise võrgustiku ja maardlate kattumisel:
 - 8.1. maardlate kasutuselevõtul vältida võimalusel alasid, mis asuvad rohelises võrgustikus. Juhul, kui nimetatud aladel on kaevandamine majanduslikult otstarbekas, tuleb kaaluda eelnevalt kaasnevaid mõjusid rohelise võrgustiku komponentidele.
 - 8.2. rohelise võrgustiku toimimise tagamisega tuleb arvestada kaevandamisloale tingimuste seadmisel, korrastamistingimuste andmisel ja nende alusel korrastamisprojekti koostamisel. Vajadusel tuleb lisada kaevandamisloale tingimused leevendavate meetmete rakendamiseks.
9. Metsa-, põllu- ja veemajanduse korraldamisel tuleb arvestada rohelise võrgustiku eesmärgi.
10. Kaevandamistegevuse korraldamisel tuleb arvestada rohelise võrgustiku eesmärgi. Maavarade kaevandamisel rohevõrgustiku alal on eesmärk negatiivse keskkonnamõju minimeerimine. Kaevandamise lõppedes tuleb kaevandatud ala korrastada nii, et maastikul oleks eeldused kujuneda vähemalt samaväärseks kaevandamiseelse seisuga.
11. Infrastruktuuriobjektide (eelkõige maanteed) arenduste/rekonstrueerimise korral, mis toimuvad rohevõrgustiku konfliktialadel, tuleb nende objektide kavandamise faasis ette näha toimivad lahendused konfliktide leevendamiseks, kasutades vastavalt vajadusele tee-ehituslikke, liikluskorralduslikke jm asjakohaseid meetmeid.

²⁸ Eelnevalt on omavalitsused üldplaneeringute raames rohelise võrgustiku piire täpsustatud, tuginedes erinevatele metodoloogilistele alustele ja kaalutlustele. Rohelise võrgustiku täpsustamise alused toob välja eeltöö "Põlva maakonna rohevõrgustik".



12. Riigikaitse objektide/alade rajamisel ja korraldamisel tuleb arvestada rohelise võrgustiku eesmärgi.
13. Linnalise asustuse ümbruses oleva rohevõrgustiku arendamisel puhkealadeks tuleb lisaks ökoloogilistele aspektidele arvesse võtta ka rohevõrgustiku sotsiaalseid aspekte ning luua võimalused (nt terviserajad arvestades erinevate elanikerühmade vajadusi) inimeste vaba aja veetmiseks looduses, kus selleks on sobivad eeldused.

Puhkealad

Maakonna olulisemad puhkealad ja -piirkonnad on järgmised:

- Taevaskoja-Kiidjärve
- Värska piirkond
- Postitee

Laiemalt käsitletakse kõrge puhkeväärtusega aladena kõiki väärtuslikke maastikke, kus on soovitud puhkemajandusliku ettevõtluse arendamine.

Puhkealadena käsitletakse ka supelrandu ja supluskohti, mida käsitatakse peatükis 3.1.5.

Tingimused väärtuslikel maastikel puhkealade kavandamisel

1. Teeninduse ja taristu arendamine, vaatekohtade avalikku kasutusse määramine kas munitsipaliseerimise või omanikuga lepinguliste suhete läbi.
2. Majutusvõimaluste parandamine väärtuslikel maastikel ning koostöövõrgustike arendamine erinevate institutsioonide vahel.
3. Puhkajate voogude kontrollimine ja hajutamine, väärtuslike maastike looduskeskkonna taluvuskoormuse kontrollimine ja massiturismi võimalike negatiivsete mõjude vältimine.
4. Avalikult kasutatavate vaatekohtade, matkaradade ning veekogude kallaste kasutamistingimused peavad olema reglementeeritud ja vastama nende taluvuskoormusele.

3.1.4. LINNALINE KESKKOND

Linnalise keskkonna arendamise eesmärk on polüfunktsionaalse linnaruumi tekkimine, kus erinevate funktsioonide koondamise kõrval tähtsustatakse ka linnaruumi kvaliteeti, harmoonilisust ja inimmõõtmelisust. Linnalise keskkonna arendamisel soodustatakse erinevaid liikumisvõimalusi, pööratakse tähelepanu tänavatevõrgu kujundamisele, hoonestusele ja haljastusele. Linnaruumi turvalisuse tagavad läbimõeldud ruumilahendused ja tänavavalgustus. Antud peatükis toodud põhimõtteid rakendatakse maakonnaplaneeringuga määratud linnalise asustuse aladel Põlvas ja Räpinas. Alad on kantud joonisele *Asustuse suunamine*.



Põhimõtted linnalises keskkonnas

1. Linnaruum on polüfunktsionaalne ja lõimitud, soodustades kokku sobivate otstarvete kooskasutust: elu-, töö-, ettevõtlus- ja kultuurilis-sotsiaalse keskkonna koostoimimine. Elamispindade mitmekesisuseks aluste loomisel arvestatakse erinevate sihtrühmade vajadusi (suured ja väikesed korterid, äärelinnaeramud, üürikorterid jms).
2. Linnaruum soodustab erinevaid liikumisviise ja nende seostumist, sh jala käimist ja jalgrattaga liiklemist. Kesklinna piirkondades pööratakse tähelepanu avaliku ruumi ja jalgrattateede suurendamisele sõiduteede ja parkimiskohtade arvelt; tähelepanu pööratakse liikumistakistusteta ruumi loomisele (erivajadustega ja puuetega inimeste vaatenurgast).
3. Linnaehituslik kultuuripärand on väärtustatud – omanäolise ehitatud keskkonna säilitamiseks kaitstakse erinevatele ajastutele iseloomulikke hoonestusalasid.
4. Avalik ruum on atraktiivne, erinevaid tegevusi pakkuv ja inimsõbralikult kujundatud.
5. Haljastus on mitmekesine, parkide ja linnaväljakute ning tänavaruumi kujundus arvestab erinevate kasutajagruppide vajadustega.
6. Hoonestuskaala on inim mõõtmeline – valdavalt kuni 3-korruseline hoonestus, mis lähtub üldjuhul väljakujunenud linnaehituslikust illest.
7. Hooned on üldjuhul paigutatud tänavajoonele, luues selgelt piiritletud tänavaruumi. Tänavaruumi elavdamiseks kasutatakse linnahaljastust ja kujunduslikke väikevorme.
8. Fassaad on avatud: "tumma seina" asemel on ukse- ja aknaavad, hooneelemendid paiknevad inimese tasandil (akna- ja ukseavad, fassaadi liigendatus, trepid jms).

3.1.5. VEEALAD

Veekogud

Põlva maakonna veekogudest on suurimateks maakonna idapiiril paiknevad Lämmijärv ja Pihkva järv koos Värskla lahega, maakonnasisesed järved on valdavalt väikesed. Pikimateks jõgedeks Võhandu, Ahja ja Piusa. Laevatatavateks veekogudeks maakonnas on Lämmijärv, Pihkva järv koos Värskla lahega ning Võhandu jõgi Võõpsu sadama lähistel. Maakonna veekogudest on üleujutusohhtlikuks Võhandu jõgi Võõpsu sillast suudmeni.

Maakonna veekogusid kasutatakse eelkõige puhke-eesmärkidel – suplemine, paadisõit, veesport, kalandus. Maakonna supelrannad asuvad Põlvas ja Värskas²⁹, traditsioonilised supluskohad on määratud üldplaneeringutega.

²⁹ <http://www.terviseamet.ee/keskkonnatervis/vesi/suplusvesi/avalikud-supluskohad.html>, andmed seisuga 2.juuni 2015



Tingimused veealade kasutamiseks ja kaitsmiseks

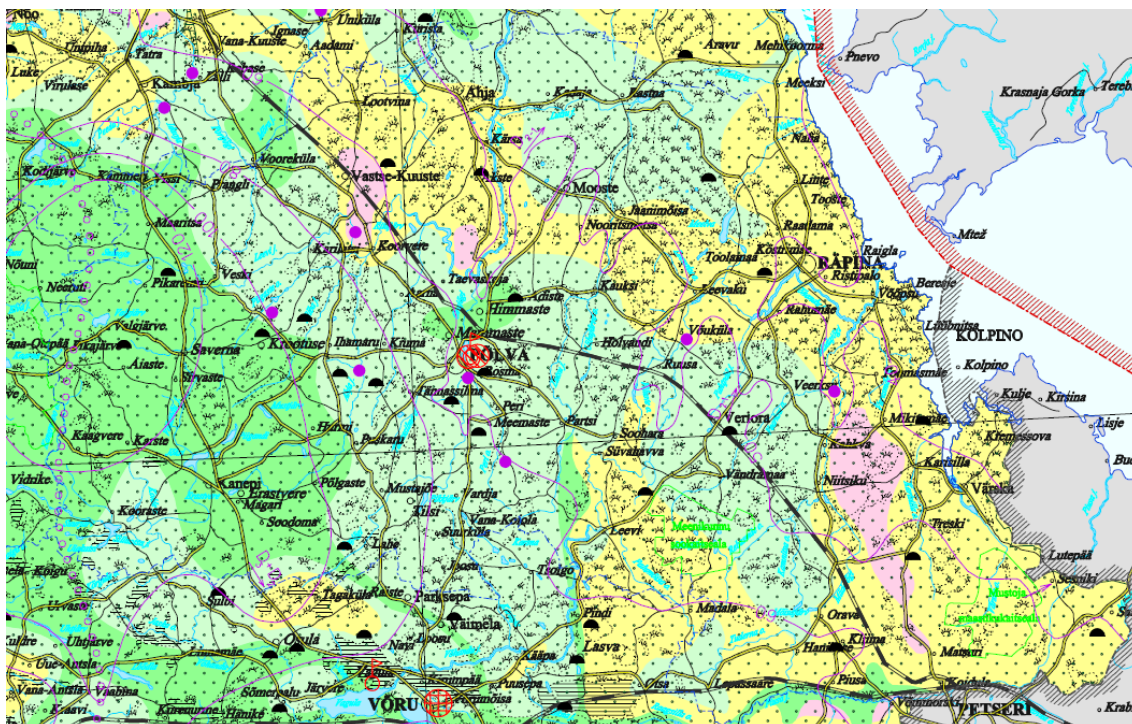
1. Veekogude kaldatsoonis toimuvad arendustegevused ja veekogu kasutamine ei tohi halvendada veekogu keskkonnaseisundit. Järgida tuleb veekaitsenõudeid ja Ida-Eesti vesikonna veemajanduskavas seatavaid eesmärgi.
2. Üleujutusohuga veekogud ja alad:
 - 2.1. üldplaneeringutes tuleb täpsustada meetmeid³⁰, millega vältida ühelt poolt üleujutusest tingitud vara kahjustumist, teisalt üleujutava veekogu reostumist;
 - 2.2. üleujutusohuga veekogude ääres tuleb ehitustingimuste seadmisel teadvustada üleujutusohu.
 - 2.3. üldplaneeringu koostamise käigus tuleb täpsustada üleujutusalaade kõrgveepiiri. Põhjendatud vajadusel võib üldplaneeringuga määrata täiendavaid piirkondi (nt jõgede lammialad jms), kus üleujutus võib osutada probleemiks kohalikul tasandil ja kus tuleb nt vältida ehitamist või rakendada meetmeid (tehnilisi lahendusi), mis arvestavad üleujutusohuga (nt hoonete vundamendid, sademeveesüsteemid, juurdepääsuteed jms).
3. Üldplaneeringute lahendustega tuleb tagada juurdepääs supluskohtadele ja planeerida piisaval arvul juurdepääse kallasrajale.
4. Kalade rändetingimuste tagamiseks tuleb teha koostööd riigiasutuste ja kohalike omavalitsustega kohapõhiste lahenduste leidmiseks. Vooluveekogude tõkestusrajatiste likvideerimine või kalade rändetingimuste parandamine muul viisil (kalapääsud) tuleb lahendada juhtumipõhiselt, lähtudes vastavatest uuringutest, tehnilistest alternatiividest ning mõju igakülgselt, tasakaalustatud ja objektiivselt hindamisest (sh sotsiaal-majanduslik ja kultuuriline mõju).
5. Suuremate asulate vahetus läheduses eelistada ühiskanalisatsiooni lahenduste kavandamisel ümberkaudsete tiheasustusalade liitmist piisava jõudlusega suurpuhastitega, mis vähendab oluliselt saaste- ja reoainete koormust vesikeskkonnale ning taandaks vajaduse rajada liigseid väikepuhasteid.

Põhjavesi

Põhjavesi on Põlva maakonnas lääneosas, Otepää kõrgustiku poole jääval alal, kaitstud ja suhteliselt kaitstud ning maakonna idaosas mõnevõrra vähem kaitstud. Kohati leidub ka nõrgalt kaitstud põhjaveega alasid, nt Vastse-Kuuste ja Taevaskoja ümbruses ning Mikitamäe-Orava suunal.

³⁰ Erinevate üleujutusriskide maandamise meetmeid leiab Keskkonnaministeeriumi eelnõust „Ida-Eesti vesikonna üleujutusohuga seotud riskide maandamiskava“





Joonis 5. Põhjavee kaitstus Põlvamaal: heleroosa - nõrgalt kaitstud põhjavesi, kollane - keskmiselt kaitstud; rohelised alad - suhteliselt kaitstud ja kaitstud põhjavesi³¹.

Põhimõtted põhjavee kaitsmiseks ja kasutamiseks

1. Nõrgalt kaitstud põhjaveega aladel soodustada tehnilise taristu tsentraalsete lahenduste rajamist.
2. Ettevõtete riskianalüüside koostamisel arvestada põhjavee reostuse riskiga.
3. Põhjavee kasutamise kavandamisel (sh ettevõtete riskianalüüside koostamisel) tuleb arvestada põhjaveevaru hulgaga.

3.2. ETTEVÕTLUSKESKKONNA VÄÄRTUSED

Maakonna maakasutuses eraldi suunamist vajavate ettevõtluskeskkonna väärtustena (ressurssidena) käsitletakse väärtuslikke põllumajandusmaid ja maardlaid.

3.2.1. VÄÄRTUSLIK PÕLLUMAJANDUSMAA

Maakonnaplaneering toob välja **üldised põhimõtted** väärtuslike põllumajandusmaade kasutamiseks ja säilitamiseks ning **kajastab esialgse**

³¹ Eesti põhjavee kaitstuse kaart, Eesti Geoloogiakeskus 2001.



informatiivse andmekihina³² väärtuslike põllumajandusmaade paiknemist Põlva maakonnas.

Kuna planeeringu koostamise ajal toimub Maaeluministeeriumi poolt väärtuslike põllumajandusmaade määramise tingimusi täpsustava ja kasutamistingimusi reguleeriva seaduseelnõu koostamine, on väärtuslike põllumajandusmaade **konkreetsamad kasutamistingimused ja kaardikiht täpsustamisel**. Vastava õigusakti kehtestamisel tuleb järgida sellega sätestatavaid tingimusi ja nõudeid.

Maaeluministeeriumi käsitle aluseks on põllumajandusmaa massiivide keskmine reaaloniteet. Väärtuslik põllumajandusmaa on haritav maa, püsirohumaa ja püskikultuuride all olev maatulundusmaa massiiv, mille tootlikkuse hindepunkt ehk boniteet on võrdne või suurem Eesti põllumajandusmaa kaalutud keskmisest mullaviljakuse boniteedist (40 hindepunkti). Kui maakonna keskmine boniteet on väiksem Eesti keskmisest boniteedist, määratakse väärtuslikuks põllumajandusmaaks maakonna keskmise ja sellest suurema boniteediga alad. Põlva maakonna põllumajandusmaa keskmiseks boniteediks on 39 hindepunkti, millest tulenevalt loetakse põllumaad boniteediga 39 hindepunkti ja enam väärtuslikuks põllumajandusmaaks.

Väärtuslike põllumajandusmaade määramine loob aluse väärtusliku põllumajandusmaa kaitse- ja kasutustingimuste seadmiseks läbi erinevate planeeringute.

Tingimused väärtuslike põllumajandusmaade kasutamiseks

1. Väärtuslikku põllumajandusmaad kasutatakse üldjuhul põllumajanduslikuks tegevuseks.
 - 1.1. Maardlate kasutuselevõtul vältida võimalusel alasid, mis asuvad väärtuslikel põllumajandusmaadel. Juhul, kui nimetatud aladel on kaevandamine majanduslikult otstarbekas, tuleb kaaluda eelnevalt kaasnevaid mõjusid väärtuslikule põllumajandusmaale.
 - 1.2. Väärtusliku põllumajandusmaa võimalikult suures ulatuses säilitamise vajadusega tuleb arvestada kaevandamisloale tingimuste seadmisel, korrastamistingimuste andmisel ja nende alusel korrastamisprojekti koostamisel. Vajadusel tuleb lisada kaevandamisloale tingimused leevendavate meetmete rakendamiseks.
2. Üldplaneeringute raames tuleb täpsustada väärtuslike põllumajandusmaade kaitse- ja kasutustingimusi ning alade piire (nt arvata väärtuslikud põllumajandusmaad välja linnalise asustuse aladelt, üldplaneeringuga reserveeritud elamu-, äri- ja tootmismaadelt, kehtivate ja taotletavate mäeeraldiste teenindusmaadelt jm).
3. Üldplaneeringuga võib määrata täiendavaid väärtuslikke põllumajandusmaid.

³² Planeeringuga ei kehtesta väärtuslike põllumajandusmaade ulatust, kuna planeeringus toodud kaardikiht on informatiivne ning võib muutuda. Kajastatav kaardikiht on koostatud Põllumajandusuuringute Keskuse poolt Maaeluministeeriumi tellimusel.



3.2.2. MAAVARAD

Põlvamaal leidub 22 liiva-, 4 kruusa-, 10 turba-, 2 savimaardlat ja 1 järvemudamaardla. Maakonnas asub 2 üleriigilise tähtsusega maardlat³³: Piusa liivamaardla ja Joosu savimaardla, ülejäänud maardlad on kohaliku tähtsusega. Põhilise kaevandustoodangu annavad ehitusmaavaradena kaevandatavad liiv ja kruus.

Käesoleva planeeringuga maardlate kasutuselevõtu prioriteete ei määrata, järgida tuleb alltoodud põhimõtteid.

Tingimused maardlate kasutamiseks

1. Maardlate kasutuselevõtul vältida võimalusel alasid, mis asuvad väärtuslikel põllumajandusmaadel, väärtuslikel maastikel ja roheline võrgustiku aladel. Juhul, kui nimetatud aladel on kaevandamine majanduslikult otstarbekas, tuleb kaaluda eelnevalt kaasnevaid mõjusid väärtuslikele maastikukomponentidele.
2. Väärtusliku põllumajandusmaa, väärtusliku maastiku ja roheline võrgustiku toimimise tagamisega tuleb arvestada kaevandamisloale tingimuste seadmisel, korrastamistingimuste andmisel ja nende alusel korrastamisprojekti koostamisel. Vajadusel tuleb lisada kaevandamisloale tingimused leevendavate meetmete rakendamiseks.
3. Kasutuselevõetud maardlates tuleb varud ammendada ning alad majandustegevuse lõppemisel korrastamisprojekti³⁴ alusel korrastada, et võimaldada maade edasist kasutust kas põllu- või metsamaana, puhkeala või ehitusalana.
4. Linnalise asustuse alal peab säilima kvaliteetne elukeskkond ka siis, kui toimub kaevandustegevus.
5. Turba kaevandamiseks tuleb eelistada juba kuivendusest rikutud alasid.
6. Maapõue seisundit ja kasutamist mõjutava tegevuse korraldamisel tuleb tagada arvelevõetud maavara kaevandamisväärsena säilimine ja juurdepääs maavaravarule. Püsiva iseloomuga tegevus on põhimõtteliselt lubatav, kui kavandatav tegevus ei halvenda maavaravaru kaevandamisväärsena säilimise või maavaravarule juurdepääsu osas olemasolevat olukorda.
7. Aladel, mis kattuvad maardlatega, kuid mida ei ole maavara väljamise (mäetööstusmaa) eesmärgil seni kasutusse võetud ning mida ei ole käesolevas planeeringus käsitletud kaevandamiseks perspektiivsena, määratlemine mäetööstusmaana on võimalik pärast maavara kaevandamise loa taotlemist ja selle saamist õigusaktidega sätestatud korras.

³³ Määratlus maakonnaplaneeringu koostamise ajal.

³⁴ Põlva maakonnaplaneeringu koostamise ajal käsitles kaevandamisega rikutud maa korrastamist Maapõueseadus ja selle alusel kehtestatud Keskkonnaministri 26.05.2005 määrus nr 43.



3.3. LOODUSKESKKONNA VÄÄRTUSED

Põlvamaa looduskeskonna väärtusteks on 1594 kaitstavat loodusobjekti³⁵, mille seas on:

- 34 kaitseala, sh looduskaitsealad, maastikukaitsealad, kaitsealused pargid, puistud ja vana kaitsekorraga alad
- 27 hoiuala
- 1 kohalikul tasandil kaitstav objekt
- 1406 kaitsealuse liigi leiukohta
- 73 kaitsealuse liigi püsielupaika
- 53 üksikobjekti, sh puud ja puudegrupid, pinnavormid, rändrahnud ja kivikülvid

Kaitsealadel, püsielupaikades ja kaitstava looduse üksikobjektide puhul lähtub kaitsekord koostatud kaitse-eeskirjast ning looduskaitseseadusest tulenevatest tingimustest ja piirangutest. Hoiualade, püsielupaikade ja kaitsealuste liikide leiukohtade kaitse lähtub looduskaitseseaduses sätestatud tingimustest ja piirangutest.

Käesoleva planeeringuga uute alade või objektide kaitse alla võtmist ei kavandata, samuti ei muudeta olemasolevate kaitstavate loodusobjektide kaitkerežiimi.

Tingimused kaitsealase tegevuse arendamiseks

1. Loodusobjektide kaitse alla võtmisel ja kaitse-eeskirjade uuendamisel tuleb lisaks mõjule looduskeskonnale (mis on ilmselgelt positiivne) pöörata enam tähelepanu ka objekti/ala piirkonnas elavatele ja tegutsevatele inimestele ja ettevõtetele avalduvatele sotsiaalsetele ja majanduslikele mõjudele ning vajadusel välja töötada vastavad leevendavad meetmed.

³⁵ Keskkonnaregistri andmebaas, 16.04.2015 seisuga



4. TEHNILISED VÕRGUSTIKUD

4.1. LIIKUVUSVAJADUSED, SH ÜHISTRANSPOORT

4.1.1. MAANTEE

Eesti teedevõrgu tihedus on piisav ning selle täiendamiseks-tihendamiseks lähiajal vajadus puudub, samuti on Põlvamaa olemasolev teedevõrk juba keskmisest tihedam.

Käesoleva planeeringuga ei kavandata Põlva maakonnas uusi teekoridore, olemasoleva teedevõrgu parendamine lähemas perspektiivis toimub Maanteeameti „Riigimaantee teehoiukava aastateks 2014-2020“ alusel, parendades eelisjärjekorras keskustesse viivaid teid. Maanteeameti poolt kavandatud teeõgvendused on kantud joonisele *Asustuse suunamine*.

Põhimõtted maanteevõrgu arendamisel

1. Tagada maanteevõrgu kvaliteedi parandamine (nt mustkatte alla viimine, rekonstrueerimine) ja liikluse turvalisus lähtuvalt maantee klassist, liikluskoosseisust, tee-ehituse ja -hoiu majanduslikest kaalutlustest ja keskkonnahoiust.
2. Üldplaneeringute raames tuleb kehtivate normdokumentide alusel määrata teede ristumiskohtade üldised põhimõtted, et tagada juurdepääs avalikult kasutatavatele teedele, sh riigimaanteele.
3. Ohtlike veoste planeerimisel olemasolevatel maanteedel tuleb eelnevalt koostada riskianalüüs, et kaardistada ohtlikud maanteelõigud, ristmikud, raudteelõigud ja ülesõidud.
4. Maanteedega ristuvate rohelise võrgustiku tuumalade ja rohekoridoride toimimise tagamiseks tuleb maantee täpsemal kavandamisel arvestada ja vajadusel kavandada meetmed (tee-ehituslikud, liikluskorralduslikud jm asjakohased meetmed) potentsiaalsete mõjude leevendamiseks läbiviidava keskkonnamõju strateegilise hindamise käigus.

Tingimused maanteevõrgu arendamisel

1. Arvestades riigiteede võimalikku teemaa laiendamise vajadust teede rekonstrueerimise käigus, kaaluda üldplaneeringu koostamisel riigiteedele 20 m laiuste tehnoloogiliste võõndite määramise vajadust äärmise sõiduraja välimisest servast tee ohutuse tagamiseks, perspektiivseks teede õgvendusteks ja laiendusteks, koguja- ja kergliiklusteede välja ehitamiseks, avalikes huvides vajalike tehnovõrkude- ja rajatiste paigutamiseks ning teede püsivust tagava veerežiimi parandamiseks. Kuni 10 m teekaitsevõõndi



puhul lugeda tehnoloogilise vööndi laiuseks kuni 10 m. Tehnoloogilises vööndis tuleb ehitustegevuse planeerimisel tee ohutuse tagamiseks kaasata Maanteeamet.

2. Teede lähedusse rajatiste kavandamisel, mille kogukõrgus on 30 m ja enam (nt tuulikud, mobiilimastid), tuleb kavandamisel lähtuda põhimõttest, et rajatis ei asuks teele lähemal kui rajatise kogukõrgus. Maanteea lõikumisel side- või elektriliini posti või maantee läheduses ükskõik mis otstarbega masti (nt mobiilimasti, tuuliku) kaugus riigitee muldkeha servast kavandada vähemalt võrdsele kaugusele selle posti või masti kõrgusega. Tuuliku puhul tuleb masti kõrgusele lisada tiiviku laba pikkus.

Põlva maakonna teedevõrk on kantud joonisele *Asustuse suunamine*, eristatud on põhi-, tugi- ja kõrvalmaanteed.

4.1.2. RAUDTEE

Põlva maakonda läbivad Tartu-Koidula ja Valga-Koidula raudteeliinid. Planeeringu koostamise ajal toimub reisijatevedu Tartu-Koidula liinil täies ulatuses. Valga-Koidula liinil toimub reisijatevedu ainult Piusa-Koidula liinilõigul, ülejäänud osas toimib Valga-Koidula liin kaubaveo trassina.

Üleriigilise planeeringu Eesti 2030+ järgi moodustab aastal 2030 Eesti transpordivõrgustiku selgroo kvaliteedi poolest tuntavalt paranenud raudteeliiklus, kuna antud transpordiliigiga on erinevalt maanteetranspordist võimalik saavutada ajavõitu (nn „ruumi kokku suruda“). Üleriigilise planeeringu Eesti 2030+ järgi oleks perspektiivseks kiiruseks Tartu-Koidula suunal 160 km/h ja Valga-Koidula suunal 120 km/h.

Maakonnaplaneeringu elluviimise perioodi jooksul uute raudteetrasside rajamist ette näha ei ole. Reisijateveo taastamist Valga-Koidula suunal loetakse oluliseks prioriteediks, mis aitab oluliselt kaasa toimepiirkondade omavahelisele seostamisele nii maakonnasiseselt kui -väliselt.

Põhimõtted raudteevõrgu arendamisel

1. Parandada raudteevõrgustiku kvaliteeti kauba- ja reisiliikluse kiiruse ja turvalisuse tõstmiseks.
2. Siduda raudteeliiklus teiste transpordiliikidega (bussidel põhinev ühistransport, autoliiklus, kergliiklus), rajada selleks vastav taristu (peatused, pargi-ja-reisi parklad, jalgrattaparklad, ühendusteel).
3. Raudteega ristuvate rohelise võrgustiku tuumalade ja rohekoridoride toimimise tagamiseks tuleb täpsemal kavandamisel läbiviidava keskkonnamõju strateegilise hindamise käigus arvestada ja vajadusel kavandada meetmed potentsiaalsete mõjude leevendamiseks.
4. Tartu-Koidula liinil reisirongide piirkiiruse tõstmiseks 160 km/h tuleb raudteetrassi nendel kõveratel, mille raadius on väiksem kui 1300 m, arvestada raudtee trassi õgvendamise vajadusega.



Tingimused raudteevõrgu arendamisel

1. Võimalike uute raudteeületuskohtade planeerimisel ei ole lubatud I ja II kategooria samatasandiliste raudteeületuskohtade rajamine.
2. III kategooria uue raudteeületuskoha rajamisel on vajalik reserveerida selleks piisava suurusega sobiv maa-ala (kuivõrd nähtavuskolmnurk peab olema ülesõidukohal 50 meetri kaugusel raudteest kummalegi poole 400m ja sellesse ei tohiks jääda nähtavust segavaid objekte - ehitised, looduslikud objektid).
3. Tagamaks liiklusohutust tuleb vajaduse korral ehitada (või rekonstrueerida) maantee ristumised raudteega eritasandilisteks.

4.1.3. VEETEED JA SADAMAD

Põlva maakonna laevatatavateks veekogudeks on Lämmijärv, Pihkva järv koos Värskala lahega ning Võhandu suudmega kuni Võõpsu sadamani. Maakonnaplaneeringuga väärtustatakse ajaloolist Võõpsu väikesadamat, mistõttu on oluline säilitada Võhandu suue kuni Võõpsu sillani laevatatava veekoguna.

Üleriigilise planeeringu Eesti 2030+ järgi nähakse Lämmi- ja Pihkva järve rahvusvahelise veeteena Tartu ja Pihkva vahel. Riigisisest toimivad antud järved samuti veeteena Värskani.

Perspektiivis nähakse Räpina sadamat külalissadama teenindusstandardiga³⁶, ülejäänud maakonna sadamad toimiksid edasi väiksemate kodu- ja paadisadamatena. Maakonna paadisillad ja lautrikohad on määratud üldplaneeringute raames.

Põhimõtted väikesadamate, paadisildade ja lautrikohtade arendamisel

1. Väikesadamate arendamisel on otstarbeks ühitada erinevad kasutusotstarbed (kalandus, turism, rekreatsioon jne).
2. Tagada väikesadamatele hea ligipääs nii järvelt kui maismaalt.
3. Väiksemad paadi- ja kodusadamad, lautri/sildumiskohad kavandatakse üldplaneeringutega ning neile tagatakse avalikud juurdepääsud.

4.1.4. LENNUVÄLJAD

Põlva maakonnas asub murukattega Ridali lennuväli Laheda vallas, mida kasutatakse hobilendudeks (purilennundus) ning millel on ka riigikaitsealine tähtsus (vt ptk 4.3). Lennuväli sobib maandumiseks nii väikelennukitele kui ka helikopteritele. Olemasolev kopteriväljak asub ka Sosna saarel Värskala vallas.

³⁶ „Väikesadamate võrgustiku kontseptsioon 2014-2020“ Majandus-ja Kommunikatsiooniministeerium 2014



Lennuvälja nähakse eelkõige maakondlikke vajadusi teenindava hobilennuväljana, mis võimaldavad elavdada piirkonna majandust.

Lennuväljade arendamise tingimused

1. Väikelennuväljade ja kopteriväljakute arendamiseks vajalike/sobivate asukohtade kavandamisel tuleb arvestada lennuväljadele ja kopteriväljakutele seatavate mõõtmete ja nõuetega³⁷ ning planeerida nende kasutamiseks vajalik taristu.
2. Uute hobilennuväljade kavandamist ei käsitleta maakonnaplaneeringut muutvana.
3. Lennuametiga kooskõlastatakse kohaliku omavalitsuse poolt väljaantud projekteerimistingimused ja koostatud ehitusprojekt uute hobilennuväljade/väikelennuväljade kavandamiseks.
4. Lennuohutuse tagamiseks tuleb kõik planeeritavad ja projekteeritavad lennuväljad, kopteriväljakud või maapinnast üle 45 m kõrgusega ehitised kooskõlastada Lennuametiga, üle 28 m kogukõrgusega ehitised Kaitseministeeriumiga. Täpsemad piirangud ja kitsendused sätestatakse õigusaktiga, sh piirangupinnad ja kaitsevööndi laius.
5. Ridali lennuvälja piiranguvööndi ulatuses (2 km lennurajast) tuleb kõik planeeringud ja projekteerimistingimused, nende puudumisel ehitusloa eelnõud või ehitusteatised kooskõlastada Kaitseministeeriumiga.
6. Lennuvälja lähiümbrust hõlmavad detailplaneeringud tuleb lähtuvalt lennundusseadusest kooskõlastada Lennuametiga. Lisaks tuleb Lennuametiga kooskõlastada lennuvälja lähiümbrusse kavandatavate ehitiste projekteerimistingimused. Ridali lennuvälja lähiümbruse piirid langevad kokku riigikaitse ehitise piiranguvööndiga – 2 km lennurajast.

4.1.5. KERGLIIKLUSTEED

Kergliiklus on keskkonnasäästlik ja kõikidele vanusgruppidele sobiv liikumisviis, mis on oluline eelkõige ohutute lähiliikumiste võimaldamiseks nii linnalises kui maalises asustuses. Põlva maakonnas paiknevad olemasolevad kergliiklusteed asulate siseselt, pikemad maanteeäärsed kergliiklusteed asuvad Verioral ning Räpina-Võõpsu vahemikus³⁸.

Planeeringuga täiendatakse kergliiklusteid:

1. Keskuste omavahelise ja keskus-tagamaa ühenduse parandamiseks lõikudel:
 - 1.1. Põlva-Peri
 - 1.2. Põlva-Tänassilma
 - 1.3. Põlva-Taevaskoja-Kiidjärve-Ahja
 - 1.4. Põlva-Mooste
 - 1.5. Kiidjärve-Koorvere-Vastse-Kuuste

³⁷ Vabariigi Valitsuse määrus 26.05.2015: Lennuvälja ja kopteriväljaku lähiümbruse mõõtmed ja kõrguspiirangute miinimum- ja maksimummõõtmed ning lähiümbruse mõõtmete ja kõrguspiirangute miinimumnõuded

³⁸ Maanteeameti kaardirakendus tarktee.mnt.ee, andmed seisuga 26.05.2015



- 1.6. Vastse-Kuuste-Karilatsi
- 1.7. Kanepi-Põlgaste-Puskaru
- 1.8. Tilsilt Postiteele ning Võru-Põlva maanteele
- 1.9. Räpina-Raadama-Linte
- 1.10. Räpina-Leevaku-Jaanikese-Sillapää
- 1.11. Võõpsu-Värska
- 1.12. Leevil
2. Maakondadevahelise/piiriülese ühenduse parandamiseks:
 - 2.1. Kanepi-Otepää
 - 2.2. Postiteel kogu maakonna ulatuses
 - 2.3. Põlva-Krootuse-Saverna-Valgjärve-Otepää
 - 2.4. Orava-Obinita
 - 2.5. Orava-Võmmorski
3. Raudteepeatuste ja keskuste ühenduse parandamiseks:
 - 3.1. Vastse-Kuuste, Kiidjärve ja Taevaskoja (kattub punktiga 1)
 - 3.2. Ruusal
 - 3.3. Veriora-Pahtpää küla
 - 3.4. Orava-Orava rtj
 - 3.5. Raudteeliikluste taastumisel Koidula-Valga liinil katavad punktis 2 toodud Orava-Obinita ja Orava-Võmmorski ühendusvajaduse ka raudteejaamaga.

Käesoleva planeeringuga kavandatud kergliiklusteed on toodud joonisel *Asustuse suunamine*. Planeeringuga määratud kergliiklusteed võib tehniliselt lahendada vastavalt otstarbekusele kas eraldiseisva kergliiklusteena või sõiduteest teekattemärgisega eraldatud kergliiklusrajana³⁹. Planeeringu joonis eristab ka kergliikluse rajamise prioriteetidid.

Põlva maakonda läbib rahvusvahelise jalgrattamarsruudina ka Eurovelo R1 Calais-St. Peterburgi marsruut⁴⁰. Eraldiseisvalt kergliiklustee rajamise vajadust marsruudi Põlvamaa osas ette ei nähta.

Kergliiklusteede trasside asukohtade määramisel lähtutakse esmajoones järgmistest kriteeriumitest:

1. kergliiklusteede terviklik võrgustik;
2. maakonnaplaneeringuga määratud keskuste sidumine lähialadega, et võimaldada teenuste kättesaadavust ja töö- ja õpperännet;
3. elanike igapäevane liikumine ning vastavate sihtpunktide ja suundade olulisus (kasutustihedus, ohutuse tõstmise vajadus);
4. ühistranspordipeatuste, eelkõige rongijaamade sidumine kergliiklusteede võrgustikuga;
5. omavalitsuse piiride üleste ühenduste tagamine ja suuremate asustusalade sidumine ettevõtluspiirkondadega;

³⁹ Kergliiklustee tähistab planeeringus teed, mis liiklusseaduse mõistes on jalgratta- ja jalgteed, jalgrattateed või jalgteed. Kergliiklusraja all mõistetakse jalgrattarada, mis on teekattemärgisega tähistatud pikisuunaline sõiduteeosa.

⁴⁰

<http://www.r1-radweginfo.de/en/euroroute-r1-estonia.php?PHPSESSID=db26f021ca4ae64cdee08a7ba0f4ce8e>



6. piirkonna vaatamisväärsuste ning looduskaunite paikade ühendamine laiemasse marsruutide võrku, mis hõlmab olemasolevaid radasid ja madala liiklussagedusega teid.

Esmatähtsateks põhimõteteks kergliiklusteede planeerimisel on võrgustiku turvalisus, selgus, ühtlus ja pidevus. Olulisteks sihtpunktideks, mis peavad olema ühendatud kergliiklusteede võrguga, tuleb lugeda: koole, vaba aja veetmise paiku (nt noortekeskused, kultuuri- ja rahvamajad, spordihooned jmt), kauplusi, suuremaid tööandjaid, (teenindus-)ettevõtteid, ametiasutusi, meditsiinasutusi.

Kergliiklustee valgustamist tuleb oluliseks pidada järgmistel juhtudel:

- kõige kasutatavamad teelõigud,
- ohtlikud teelõigud,
- tihedas kasutuses kooliteed,
- aastaringsest kasutatavast terviserajast või nende osadest ning
- rulluisu- ja rullsuusarajast või nende osadest.

Kergliiklusteede arendamise põhimõtted

1. Kergliiklusteede rajamisel on vajalik jälgida eeldusi lokaalsete võrkude kujunemiseks, st kaaluda kavandatud tee seotust juba olemasolevate või kavandatavate kergliiklusteede võrgustikega. Eelisjärjekorras tuleb parandada kergliiklusühendusi oluliste punktide vahel linnades ning lühematel distantidel linna ja tagamaa vahel, kus on suurem igapäevane potentsiaalsete kasutajate hulk.
2. Tee peab algama ja lõppema loogilises kohas, milleks on olemasolev tee, kool, kauplus, bussipeatus jne. Tee alguse, lõpu ja üleminekute lahendused peavad tagama ohutu ülemineku teistsuguse liikluskorraldusega teele.
3. Kavandatav kergliiklustee peab olema sujuva liikumise tagamiseks katkematu ning võimalikult pikkadel lõikudel ühel pool maanteed või tänavat. Vältida põhjendamatuid ristumisi maanteega ja vajadusel kaaluda kergliiklustee mahutamiseks sõidutee ümberehitamist.
4. Sildade ületamisel tuleb tagada katkematu ja ohutu liiklus, sildade rekonstrueerimisel tuleb arvestada vajaliku ruumiga jalgsi ja jalgrattaga liikujatele.
5. Kergliiklustee ristumisel sõidutee ja raudteega tuleb tagada piisav nähtavus ja liiklusohutus.
6. Maanteede rekonstrueerimisel ning ümbersõitude rajamisel on soovitatav lähtuda põhimõttest, et kergliiklustee läbiks asulat ka juhul, kui sellega samas suunas kulgev maantee viiakse asulast eemale.
7. Erineva kiirusega kergliiklejate omavahelisel eraldamisel kergliiklusteel tuleb lähtuda kehtivatest standarditest – vajadusel tuleb kaaluda spetsiaalsete rulluisu- ja rullsuusateede kavandamist piirkonda.
8. Kergliiklustee täpsemal kavandamisel on soovitatav kaaluda võimalusi kergliiklustee mootorsõidukiliiklusest eemale viimiseks eelkõige tiheda liiklusega maanteede ääres, et tagada kergliikleja jaoks mugavam ja ohutum keskkond.
9. Kitsastes oludes, kus ei ole võimalik kergliiklustee vahele kavandada



- eraldusriba, tuleb liiklusohutuse tagamiseks leida muu leevendav meede, mis vähendab võimalikku mootorsõidukite liiklusest tulenevat ohtu.
10. Kergliiklusteel kavandatud lubatud/keelatud kasutajagrupid konkreetsel teelõigul tähistatakse/näidatakse vastava märgistusega.
 11. Kergliiklustee tuleb tähistada arusaadavalt ja igal aastaajal loetavalt.
 12. Sõiduteega paralleelselt kulgevad kergliiklusteed ja -rajad on soovitatav rajada mitte halvema kattega kui kõrvalasuv sõidutee. Kergliiklusteede ja -radade katte eelistusel lähtuda kasutusfunktsioonist ja maastikulistest tingimustest.
 13. Riigimaantee teekaitsevööndisse planeeritavate kergliiklusteede projektidele tuleb taotleda eelnevalt tehnilised tingimused Maanteeametilt ning valmis projekt täiendavalt ka kooskõlastada.
 14. Kergliiklustee ehitamise eelduseks on eelnev alternatiivide võrdlus, mis arvestab muuhulgas nii riigi-, era- kui munitsipaalomandisse kuuluvate maaomanike huvidega. Riigile kuuluvale transpordimaale kergliiklustee ehitamise eelduseks on riigivara valitseja eelnev nõusolek.
 15. Planeeringus kavandatud kergliiklusteede täpsed tehnilised lahendused määratakse ära juba järgnevate planeeringute või projekteerimistingimustega arvestades kõiki kehtiva seadusandluse norme ja kooskõlastusvajadusi.

4.1.6. ÜHISTRANSPOORT

Põlvamaa ühistranspordi korraldamisel tuleb aluseks võtta maakonnaplaneeringuga kavandatud keskuste võrgustikku, keskendudes eelkõige ühendusvõimalustele maakonna linnade – Põlva ja Räpinaga, mis seoks toimepiirkonnad siseselt ja omavahel võimalikult hästi. Kuna maakonna elanikkond on funktsionaalselt tihedalt seotud ka Võru ja Tartu linnaga, tuleb tähelepanu pöörata ka maakonnaväliste tömbekeskuste ühendamisele.

Põlvamaa rahvastik on prognoosi järgi kahanev ning see muudab perspektiivis keeruliseks teenuste tagamise ja töökohtade hoidmise maapiirkondades. Ühistranspordil on seetõttu oluline roll toimepiirkondade sidustamisel. Kahaneva ja hajusa asustuse puhul on otstarbekas keskenduda mitte tavapärasele fikseeritud liinikorraldusele, vaid pigem paindlikule nõudetranspordile ning paindlikele teenuslahendustele, mis vähendaksid sõltuvust hetkel vaid suuremates keskustes asuvatest teenustest.

Põhimõtted ühistranspordi arendamisel

1. Tagada transpordiühendus maakonna suuremate keskuste vahel, sidustades keskustega ka väiksemad keskused toimepiirkonna tagamaal. Graafikute koostamisel (ühenduste tihedus ja väljumisajad) lähtuda eelkõige keskustes tööl ja koolis käivate inimeste vajadusest.
2. Tagada sage ühistranspordiühendus linnalähivööndis, et tagada liikuvusvõimalus erinevatele elanike gruppidele ja vähendada sõltuvust isiklikust autotranspordist.



3. Hajusa asustusega piirkondades keskenduda paindlikele lahendustele, nt soodustada nõudetranspordi väljaarendamist.
4. Transpordiühenduste loomisel lähtutakse „viimase miili“ põhimõttest: kasutaja liikumine ühistranspordipeatusesse peab olema võimalikult lihtne, ohutu ja mugav (nt kõnnitee, tänavavalgustus, kergliiklustee/-rada, parklad).
5. Kavandada pargi-ja-reisi parklad nii autodele kui jalgratastele suurematesse bussi- ja rongijaamadesse ning sadamatesse.
 - 5.1. Kuigi planeeringu koostamise hetkel reisirongiliiklust Valga-Koidula suunal ei toimu, on otstarbekas antud perspektiivse suunaga arvestada ning vajadusel siduda kergliiklusvõrgustik ka raudteejaamadega ning arendada välja pargi-reisi parklad nii autodele kui jalgratastele.

4.2. MUU TEHNILINE TARISTU

Tehnilise taristu, sh tehnovõrkude, kavandamise algstaadiumis teavitada ja teha koostööd teiste taristute omanikega, et võimaldada edaspidi kokkuhoidu taristu ühiselt ehitamisega.

4.2.1. ELEKTRIVÕRK

Maakonnaplaneeringuga käsitletakse elektriliine ja alajaamu nimipingega (edaspidi pingega) alates 110 kV ja neid 35 kV pingega liine, mis on lähiajal kavas üle viia 110 kV-le.

Energia tarbimine ja varustuskindlus

Põlvamaa suurimad elektrienergia tarbijad on Põlva linnas ja lähiümbruses. Suurima koormusega piirkonnavalajaamad asuvad Põlvas ja Räpinas, väikseima koormusega piirkonnavalajaamad on Ruusa, Rasina ja Saesaare. Ruusa ja Kanepi piirkonnavalajaamades on veel vaba võimsust suurliitumiste jaoks. Elektrilevi 2030. aasta koormusproгноosi järgi on oodata 6-7% koormuse kasvu Põlva piirkonnavalajaamas, mujal olulist koormuse kasvu ette pole näha. Koormuste kasvu maakonnas sõltub majanduse arengust ja uute suurtarbijate lisandumisest.

Klientide tarbimise iseloomule ja keskkonnale sobilike varustuskindluse tüüplahenduste valikul liigitatakse võrk varustuskindluse piirkondadeks: ülitihed, tihed, kesktihed ja hõlps. Põlva maakonnale on valdavalt iseloomulik hajavarustuskindluse piirkond. Tihed ja kesktihed piirkond on Põlva linnas ja lähiümbruses, kesktihed piirkond on Räpinas, Värskas, Kanepis, Ahjal, Moostes ja Vastse-Kuustes. Tihedas ja kesktihedas piirkonnas rakendatakse valdavalt keskpinge (6-20 kV) võrgu ringtoiteskeeme ning hajapiirkonnas on suurem osakaal radiaalliinidel. Hajaasustuspiirkonnas jäävad valdavalt õhuliinid alles, mistõttu tuleb arvestada, et suurtest metsaaladest ja tormidest tingituna jäävad riskid varustuskindlusele püsima. Kuna ca 3% Põlvamaal asuvates Elektrilevi



liitumispunktides tarbimine täielikult puudub, võib tulevikus osutada otstarbekaks mõnes piirkonnas elektrivõrgu rekonstrueerimise käigus elektrivõrgu mahtu vähendada.

Energia tootmine

Põlva maakonnas on Elektrilevi võrguga liitunud 30 elektritootjat koguvõimsusega ca 2270 kW. Võrguga on ühendatud päikeseelektrijaamad, hüdroelektrijaamad ja koostootmisjaam. Suurim tootja ongi koostootmisjaam võimsusega 922 kW (vt ka ptk 4.2.5. Taastuvenergeetika).

Võrgu kavandamine maakonnas

330 kV kõrgepingeliin. Eesti elektrienergia põhivõrgu arendamisel on pikas perspektiivis kavas Eesti põhivõrgu ühendamine Läti võrguga selliselt, et ühendusvõrk ei läbi Venemaa territooriumi (vt joonis 6). Ühenduse rajamine on kavandatud suunal Tartu-Gulbene.

Maakonnaplaneeringu lahendus kajastab Tartu-Gulbene 330 kV kõrgepingeliini trassi võimaliku kulgemise põhimõttelise suunana, kuid ei pane paika täpset trassikoridori.

Kõrgepingeliini trassi täpsem kulgemine selgub edaspidi täiendava planeeringu koostamise tulemusena. Käesolevas maakonnaplaneeringus kajastatud põhimõtteline suund on näidatud olemasolevate 110 kV pingega liinide ühendussuundadena⁴¹. Kavandatav Tartu-Gulbene ühendusliin rajatakse 330 kV kõrgepingeliinina ning selle jaoks vajaliku trassikoridori kulgemine võib edasiste tööde käigus muutuda tulenevalt täpsustuvatest vajadustest ja tingimustest, st ka oluliselt erineda käesolevas maakonnaplaneeringus kajastatust.

⁴¹ Olemasolevate 110 kV liinide ühendussuunad tähistavad siinkohal ligikaudseid ühendusi olemasolevate 110 kV liinidega ühendatud suuremate asustatud punktide vahel, kuid ei järgi üheselt olemasolevaid liine.





Joonis 6. Eesti ja Läti põhivõrkude ühendamine ning Tartu-Gulbene ühendusliini põhimõtteline kulgemine (allikas: AS Elering)

110 kV pingega elektriliinid. Elektrilevi OÜ-l on kaugemas perspektiivis 2030+ vastavalt tehnilise eluea ja koormuskasvu prognoosile planeeritud järgmised projektid, millest tulenevalt on vajadus uute 110 kV pingega õhuliinide trassikoridoride planeerimiseks Põlva maakonnas ja 35 kV pingega liinide üleviimine 110 kV pingele. Alltoodud tabelis toodud projektid võivad realiseeruda ka varem.

Tabel 2. Elektrilevi OÜ rekonstrueeritavad ja planeeritavad 110 kV pingega elektriliinid

Jrk. nr.	Omavalitsus	Liini nimetus	Pinge/ märkused
1	Räpina	Räpina-Ruusa	planeeritav 110 kV õhuliin lõigul Leevaku ja Ruusa
2	Räpina, Põlva, Mooste	Põlva-Räpina	35 kV, üleviimine 110 kV õhuliiniks lõigul Räpina-Leevaku
3	Põlva, Vastse-Kuuste, Ahja	Põlva-Saesaare	35 kV, üleviimine 110 kV õhuliiniks lõigul Ahjalt Rasinale
4	Orava, Värskas, Mikitamäe, Räpina	Võru - Lepassaare	35 kV, üleviimine 110 kV õhuliiniks
5	Orava, Vastseliina, Lasva	Lepassaare - Vastseliina	planeeritav 110 kV õhuliin
6	Vastse-Kuuste, Ahja	Vastse-Kuuste- Rasina	planeeritav 110 kV õhuliin lõigul Vastse-Kuuste ja Ahja
7	Mooste, Räpina	Rasina-Räpina	planeeritav 110 kV õhuliin

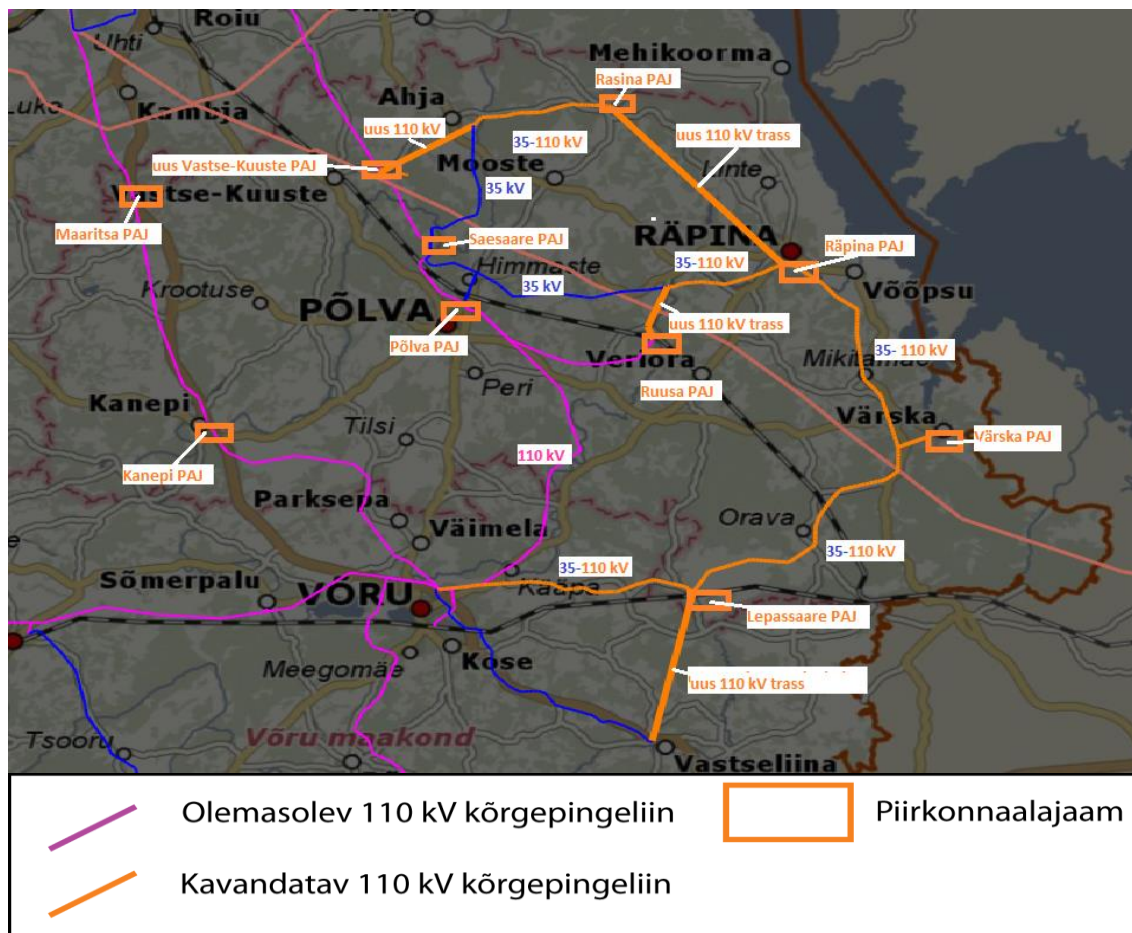
Piirkonnaalajaamad

Elektrilevil on maakonnas 9 piirkonnaalajaama (Kanepi, Maaritsa, Põlva, Räpina, Saesaare, Värskas, Ruusa, Rasina ja Lepassaare). 35 kV pingelt üleminekul 110 kV



pingele on planeeritud uus 110/10(20) kV pingega alajaam Vastse-Kuuste vallas Padari külas (Vaheri LP asemele).

Joonisel 7 on välja toodud olemasolevad, rekonstrueeritavad ja perspektiivsed võrguobjektid pikemas ajalisel perspektiivis.



Joonis 7. Põlvamaa elektrivõrgu väljaarendamise pikaajaline perspektiiv

Antud planeerimisperioodi (kuni 2030.a) jooksul on Elektrilevi OÜ tegevuskavas:

- olemasoleva 35 kV võrgu ning piirkonnaalajaamade hooldus- ja remonditööd

Põhimõtted elektrivõrgu arendamisel

- Üldplaneeringute koostamisel on oluline Tartu-Gulbene suunale jäävates omavalitsustes teha koostööd Eesti elektrienergia põhivõrgu valdajaga, selgitamaks välja Tartu-Gulbene ühendusliini kavandamise ajakohane seis ning üldplaneeringus arvestamise vajadus.
- Alajaamade asukohtade valikul on lähtutud sellest, et hajaasustusega piirkonnas ei rajata uusi 110 kV pingega alajaamu olemasolevatele lähemale kui 15 km.

Elektriliinide kavandamisel lähtutakse elektrienergia varustuskindluse piirkondade nõuetest võrgukooslusele, kus on arvestatud võimalikke riske varustuskindlusele ja mõjusid keskkonnale. Liinitrasside valikul on määrava tähtsusega liinide ehituse ja hilisema käidu ning võimalike riketega seotud kogukulude minimeerimine. Eelistatult paigaldatakse liinid avaliku



- kasutusega maadele (nt tee tehnoloogilises vööndis, kergliiklusteede äärde, sobival trassivalikul kaalutakse sildade kasutust).
3. Maakasutuslikult kavandatakse eraldi kinnistud ainult piirkonnaalajaamade tarbeks.
 4. Uute energiamahukate tootmisettevõtete asukoha valikul tasub elektrivõrguga liitumise kulude optimeerimise seisukohalt eelistada olemasolevate piirkonnaalajaamade lähedust.

Tingimused elektrivõrgu arendamisel

1. Planeeritavate uute 110 kV ja kõrgema pingega elektriliinide trassikoridoride asukohtade määramiseks tuleb koostada täiendav planeering.
2. Olemasoleva õhuliini pinge tõstmisel, kui selle asukoht ja õhuliini kaitsevööndi ulatus ei muutu (35 kV pingega õhuliini ümberehitamisel 110 kV pingega õhuliiniks), tuleb koostada ehitusprojekt, vajadusel planeering. Täiendava planeeringu koostamise vajaduse aluseks on kohaliku omavalitsuse kaalutusotsus.

4.2.2. GAASITRASSID

Maakonnaplaneeringuga ei määrata täiendavate gaasitrasside koridore. Arendustegevusel tuleb arvestada vastavalt gaasipaigaldise kategooriale määratud kaitsevööndiga.

4.2.3. ÜHISVEEVÄRK JA -KANALISATSIOON

Veevarustuse ja kanalisatsiooniga seotud küsimused tuleb lahendada omavalitsuste üldplaneeringutes ning ühisveevärgi ja kanalisatsiooni arengukavades.

Elukvaliteedi tõstmiseks on soovitatav kaaluda ühisveevärgi ja -kanalisatsiooni väljaarendamist olemasolevates suvilapiirkondades, mis jäävad maakonnaplaneeringuga määratud linnalise asustuse aladest väljapoole. Reovee käitlus tuleb nendes piirkondades täpsemal planeerimisel ja projekteerimisel viia vastavusse kehtivate nõuetega. Samuti tuleb tagada kvaliteetse joogivee olemasolu.

4.2.4. SIDEVÕRGUD

Kiire sideteenuse (lairibaühenduse) jõudmine tarbijani eeldab tehnilise taristu arendamise võimaldamist. Maakonnaplaneeringuga nähakse ette sidevõrkude paiknemise üldise põhimõttena asukoht tee tehnoloogilises vööndis (vt tee tehnoloogilise vööndi kohta ptk 4.1.1) või raudteekoridoris.

Põhimõtted sidevõrgu arendamisel

1. Võimaldamaks paindlikke lahendusi teenuste kättesaadavuse osas ja kaugtööd, on vajalik kvaliteetse sideteenuse väljaarendamine keskustest kaugemale jäävates maalistes piirkondades. Seejuures on muuhulgas vajalik



lairibaühenduse võrgu laiendamise toetamine turutõrke piirkondades, sealhulgas maapiirkondades, et rajada „viimase miili“ ühendused ja võimaldada igal tarbijal liituda võrguga talutava ühinemistasuga.

- 1.1. Aastaks 2018 on välja ehitatud EstWin lairiba (fiiberoptiliste kaablite) võrk, mis moodustub ca 6000 km ulatuses optilistest kaablitest ning üle 1400 võrguühenduskohast. Võrgustiku loomise tulemusena asuks 98% majapidamistest, ettevõtetest ja asutusest võrgule lähemal kui 1,5 km⁴².
- 1.2. Kavandada sideliin võimalusel piki raudteed, tagamaks head sideühendust reisirongides.
2. Avalikes huvides sidevõrkude ehitamise ja ühiskonnaliikmete huvidele ja vajadustele vastavate telekommunikatsiooni teenuste pakkumise võimaldamiseks tuleb uute planeeringute koostamisel arvestada trassikoridoridega sidekaablite paigaldamiseks.

4.2.5. TAASTUVENERGEETIKA

Taastuvate energiaallikate osakaalu suurendamine on üleriigilise planeeringu Eesti 2030+ järgi Eesti riikliku energiamajanduse oluline eesmärk, seda nii keskkonnakuu energiajulgeoleku kaalutlusel. Kohalikele taastuvenergiaallikatele – tuul, päike, biomass, maasoojus – baseeruva energiatootmise paiknemist nähakse hajusana üle Eesti ning ressursside efektiivseks kasutamiseks on olulise aspektina välja toodud koostootmisjaamade kasutamine. Eesti energiamajanduse arengukava aastani 2030⁴³ toob välja taastuvenergia osatähtsuse tõusu 30%-ni sisemaises elektri lõpptarbimises.

Põlva maakonnas on Elektrilevi võrguga 2015. a seisuga liitunud 30 elektritootjat koguvõimsusega ca 2270 kW. Võrguga on ühendatud päikeseelektrijaamad, hüdroelektrijaamad ja koostootmisjaam. Suurim tootja on koostootmisjaam võimsusega 922 kW.

Taastuvenergia ressursside jaotumise põhjal ei nähta üleriigilise planeeringu järgi Põlva maakonda riiklikult olulise tuuleenergeetika arendamise piirkonnana. Lähtuvalt tuuleressursist võib väiketuulikuid arendada kohalikuks väiksemahuliseks tootmiseks ja tarbimiseks.

Taastuvenergeetika seisukohalt on Põlva maakonnas perspektiivi edasi arendada kohalikele ressurssidele baseeruvat energeetikat nii elektri- kui koostootmises, mis põhineb rohtsele biomassile ja biogaasi toormele (nt reoveemuda, sõnnik ja läga, biolagunevad jäätmed), puidule ja turbale, päikeseenergiale. Elektri ja soojuse koostootmise potentsiaali on võimalik kasutada väikestes asulates ja linnades nt turbal või biomassil põhinevate koostootmisjaamade rajamiseks, samuti puidutööstustes puidujääkide kasutamisel.

⁴² Maakonnas väljaarendatud ja kavandatud võrk on toodud kaardirakenduses <http://ela12.elasa.ee/elakaart/>

⁴³ Maakonnaplaneeringu koostamise ajal on Eesti energiamajanduse arengukava aastani 2030 eelnõu faasis.



Põhimõtted taastuveneergetika arendamisel

1. Maakonnaplaneeringuga ei nähta ette konkreetseid taastuveneergetika arendamise piirkondi maakonnas, arendamine toimub arendushuvi ja ressursi olemasolu arvestades ning alltoodud tingimuste kaudu.
2. Hajaenergeetikas, kus maakasutuslikult on vajalik maatulundusmaa kasutuselevõtmine energia tootmiseks, tuleb eelistada vähem väärtuslikke alasid (väljaspool rohelist võrgustikku, väärtuslikke maastikke ja väärtuslikku põllumajandusmaad).
3. Kulude optimeerimise seisukohast on asukohavalikul ja tootmisvõimsuse kavandamisel oluline jälgida liitumisvõimalusi võrguga:
 - Mikrotootja (alla 11 kW tootmisvõimsusega tootja) alla kvalifitseerub ühefaasiline tootmiseseade, mille nimivõimsus on kuni 3,68 kW, või kolmefaasiline tootmiseseade, mille nimivõimsus on kuni 11 kW. Mikrotootmiseseade võib koosneda ka mitmest seadmest, mille koguvõimsus ei ületa eelpool toodud suurusi, näiteks 5 kW ulatuses päikesepaneele ja 6 kW elektrituulik).
 - Pisitootja, kelle tootmisvõimsus on 11 kW kuni 200 kW, liitub Elektrilevi võrguga madalpingel 0,4 kV või keskpingel 6,3–20 kV.
 - Väiketootja, kelle tootmisvõimsus on 200 kW kuni 5 MW, liitub Elektrilevi võrguga üldjuhul keskpingel 6,3–20 kV.
 - Suurtootja, kelle tootmisvõimsus on üle 5 MW, liitub üldjuhul põhivõrguga, kõrgepingel 110–330 kV.

Tingimused taastuveneergetika arendamisel

1. Tuulikute ja tuuleparkide kavandamine:
 - 1.1. Kaitseministeeriumiga tuleb kooskõlastada kõigi, st mistahes kõrgusega tuulegeneraatorite ja tuuleparkide planeeringud ja projekteerimistingimused või nende andmise kohustuse puudumisel ehitusloa eelnõud või ehitamise teatised. Riigikaitseliste huvide tagamiseks on tarvis Kaitseministeeriumiga koostööd alustada juba tuulegeneraatori või tuulepargi kavandamise algstaadiumis.
 - 1.2. tuulikute kavandamisel peab tuuliku minimaalne kaugus riigimaanteest olema võrdne tuuliku kogukõrgusega (mast ja tiiviku laba kõrgus) ning tuulikute planeerimisel peab lähtuma avariiohtu leevendavatest meetmetest;
 - 1.3. tuulikute kavandamisel peab tuuliku minimaalne kaugus raudtee kaitsevööndi piirist olema võrdne tuuliku kogukõrgusega (mast ja tiiviku laba kõrgus) ning tuulikute planeerimisel peab lähtuma avariiohtu leevendavatest meetmetest;
 - 1.4. tuuleparkide kavandamisel tuleb tähelepanu pöörata mürahäiringu vältimisele ning vajadusel leevendusmeetmete väljatöötamisele. Uute tuuleparkide kavandamisel tuleb seada eesmärgiks seadusandluse järgse kõige rangema tööstusmüra ekvivalenttaseme normväärtuse tagamine ehk II kategooria elamumaa puhul 50 dB päeval ning 40 dB öösel⁴⁴;

⁴⁴ Vt Sotsiaalministri 04.03.2002 määrus nr 42 „Müra normtasemed elu- ja puhkealal, elamutes ning ühiskasutusega hoonetes ja mürataseme mõõtmise meetodid“



- 1.5. tuulikute ja tuuleparkide, kui maastikul domineerivate objektide, kavandamisel lähtuda maastikuväärtuste säilimisest (vt ptk 2.4. detailplaneeringu koostamise kohustuse määramise osas).
2. Hüdrolektrijaamade rajamise või vesiveskite taastamise soovil tuleb tagada hoiualadeks olevate veekogude liikide kaitse (vt ka ptk 2.4 detailplaneeringu koostamise kohustuse määramise osas).
3. Maasoojusseadmete kavandamisel tuleb väärtuslikel maastikel tagada maastikuilme säilimine.
4. Päikesepaneelide kasutuselevõtu kavandamisel tuleb asukoha valikul eelistada väheväärtuslike alade kasutamist (väljaspool väärtuslike maastike ja väärtuslike põllumajandusmaade avamaastikku).
 - 4.1. Peamiselt oma majapidamise, tootmiskompleksi, korter- ja ridaelamu või avalikult kasutatava hoone tarbeks on lubatud päikesepaneelide lokaalne kasutuselevõtmine elamu ja avalikult kasutatava hoone õuealal ning tootmiskompleksi territooriumil.
 - 4.2. Mikrotootmiseks kuni 11 kW koguvõimsusega päikesepaneelide paigutamine on lubatud väärtusliku maastiku avamaastikule väljaspool õueala, kui paneelide paigutus maastikul ei too kaasa negatiivset visuaalset mõju ning peegeldused ei ohusta avalikult kasutatavatel teedel liiklejaid. Kohalikul omavalitsusel on vaja selliste päikesepaneelide paigutamisekriteeriumid üldplaneeringu koostamisel täpsemalt läbi mõelda ja vajadusel kaaluda maastikuanalüüsi ja/või detailplaneeringu koostamist.
5. Lokaalselt toodetud energia võrku müümisel tuleb energiatootjal arvestada võimaliku võrgu tugevdamise vajaduse ja sellega seotud kulutustega (vt ka ptk 4.2.1. Elektrivõrk).

4.2.6. JÄÄTMEHOOLDUS

Maakonnas on 9 jäätmejaama ja 4 kompostimisväljakut. Jäätmejaamade võrgustik on maakonnas välja arendatud. Põlvamaal on kõik prügilad suletud ja korrastatud. Tekkivad jäätmed veetakse valdavalt Torma prügilasse⁴⁵.

Jäätmehoolduse üldiseks suunaks Riigi jäätmekava 2014-2020 järgi on jäätmete nägemine ressursina: ladestamist käsitletakse seega viimase variandina, eelistades jäätmete taaskasutust, ümbertöötlemist ja jäätmetest energia tootmist. Antud lähenemisviisi tõttu on jäätmekäitluse seisukohalt oluliseks eelkõige jäätmete sortimise-kompostimise taristu. Kuna tulevikus kasutatakse valdav osa sortimata segaolmejäätmeid energia tootmiseks, puudub maakonnas põhimõtteline vajadus uute tavajäätmekäitlusega seotud maa-alade kavandamiseks.

Põhimõtted jäätmehoolduse arendamisel

1. Endiste, tänaseks suletud jäätmehooldlate maa kasutuselevõtmisel muuks otstarbeks tuleb arvestada sellega kaasneva võivate probleemidega,

⁴⁵ „Riigi jäätmekava 2014-2020“, Keskkonnaministeerium 2014



eelkõige pinnase kandevõime, sademe- ja drenaaživee kvaliteedinäitajad jms.

2. Üldplaneeringute koostamisel arvestada Keskkonnaministeeriumi algatusel koostatud programmi „Jätkreostusobjektide inventariseerimine“ tulemustega.

4.3. RIIGIKAITSE JA TURVALISUS

Käesoleva Maakonnaplaneeringu käigus viiakse läbi Kaitseliidu Põlva maleva lasketiiru asukohavaliku protsessi. Koostatud analüüsi alusel on sobivaim ala Kõnnu (vt joonisel *Asustuse suunamine* ning asukohavaliku analüüsi lisas 5). Kavandatava lasketiiru piiranguvööndiks on kuni 2 km kinnistu piirist, v.a kavandatava lasketiiru ohuala, mis kuulub täies ulatuses piiranguvööndi sisse. Lasketiiru täpsemal kavandamisel Kõnnus on oluline tagada kohalike elanike läbipääs lasketiirust ja ohualast vahetult lõunas kulgeval teel.

Põlva maakonnas asuvad järgmised olemasolevad riigikaitse ehitised, millele on määratud järgmised piiranguvööndid⁴⁶:

- **Ridali lennuväli** Laheda vallas, piiranguvööndi ulatus kuni 2 km lennurajast;
- **Kaitseliidu Põlva maleva staabi- ja tagalakeskus** Põlva linnas, Võru tn 3, piiranguvööndi laius kuni 300 m kinnisasja välispiirjoonest;
- **Kaitseliidu Põlva maleva staabi- ja tagalakeskus (perspektiivne)** Põlva linnas, Lao tn 21, piiranguvööndi laius kuni 300 m kinnisasja välispiirjoonest;
- **Räpina malevkonna staabikompleks** Räpina linnas, piiranguvöönd puudub.

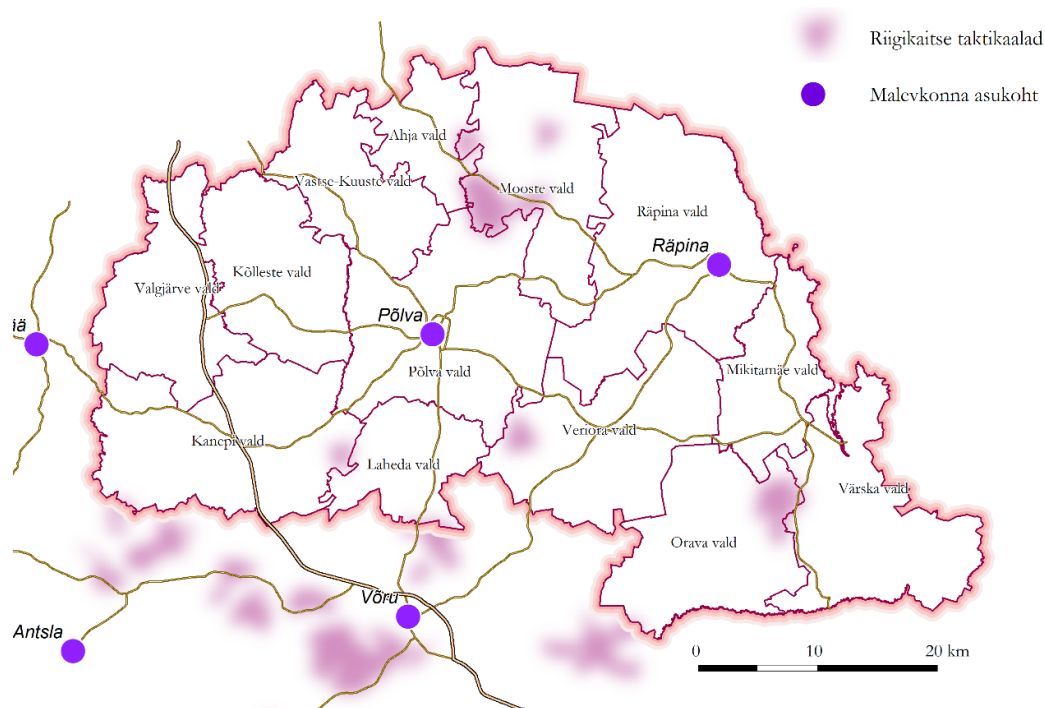
Väljaspool riigikaitsemaad toimub regulaarse väljaõppe korraldamine suurematel riigimetsa aladel – **taktikaaladel** (vt joonis 8).

Põlva maakonna territooriumile ulatub ühe **maakonna piiridest väljapoole jääva ehitise** piiranguvöönd:

- **Tõikamäe linnak**, Otepää vallas, Valgamaal, mille kuni 2 km laiune piiranguvöönd ulatub Põlva maakonna lääneossa. Piiranguvöönd on kantud joonisele *Asustuse suunamine*.

⁴⁶ Piiranguvööndid on määratud Kaitseministri 26.06.2015 määrusega nr 16 Riigikaitse ehitise tööviime kriteeriumid, piirangute ruumiline ulatus ja andmed riigikaitse ehitise tööviimet mõjutavate ehitiste kohta





Joonis 8. Põlvamaal 2015.a enim kasutatavad taktikaalad ja Kaitseliidu allüksused

Riigikaitseliste ehitiste maakasutustingimused:

1. Kaitseministeeriumiga tuleb kooskõlastada kõik riigikaitseliste ehitiste piiranguvööndisse jäävad või ulatuvad planeeringud ning projekteerimistingimused või nende puudumisel ehitusloa eelnõud või ehitusteatised.
 - 1.1. Piiranguvööndi laiuseks loetakse linnades, alevites ja alevikes 300 meetrit, külates 2000 meetrit. Piiranguvööndi ulatust tuleb mõõta riigikaitseliste ehitiste välisseinast või riigikaitseliste rajatise välispiirjoonest või kinnisasja välispiirjoonest.
 - 1.2. Riigikaitseliste ehitiste piiranguvööndite ulatust täpsustatakse üldplaneeringute raames. Uue üldplaneeringu kehtestamiseni lähtutakse ehitussoovi korral riigikaitseliste ehitiste piiranguvööndi maksimaalsest ulatusest, mis on toodud eelpool planeeringu seletuskirjas (Ridali lennuvälja ja Tõikamäe linnaku piiranguvööndid on kantud ka joonisele *Asustuse suunamine*)⁴⁷.
 - 1.3. Lasketiiru piiranguvööndisse ei ole võimaliku müra leviku tõttu soovitatav rajada müratundlikke hooneid (nt elamuid, puhkeotstarbelisi hooneid jne).
2. Väljaspool piiranguvööndeid tuleb Kaitseministeeriumiga kooskõlastada:
 - 2.1. kõikide üle 28 m kogukõrgusega ehitiste planeeringud, projekteerimistingimused või nende puudumisel ehitusloa eelnõud või ehitusteatised;
 - 2.2. kõigi, st mistahes kõrgusega tuulegeneraatorite ja tuuleparkide planeeringud ja projekteerimistingimused või nende andmise kohustuse

⁴⁷ Tulenevalt maakonnaplaneeringu jooniste mõõtkavast ei ole joonisele kantud Põlva maleva olemasoleva ja perspektiivse staabi- ja tagalakeskuste 300 m laiuse piiranguvööndeid



puudumisel ehitusloa eelnõud või ehitamise teatised. Riigikaitseliste huvide tagamiseks on tarvis Kaitseministeeriumiga koostööd alustada juba tuulegeneraatori või tuulepargi kavandamise algstaadiumis.

3. Taktikaaladel toimuvate regulaarsete õppuste korraldamine toimub vastavalt Metsaseaduses sätestatule. Väljaõppe toimumise ajal tuleb ümbritsevate alade elanikel ja kasutajatel arvestada teatud müra leviku võimaluse ning raskesõidukite ja inimeste liikumisega.
4. Riigikaitseliste ehitiste rajamisel ja taktikaalade kasutamisel on koostöös kohaliku omavalitsusega oluline leevendusmeetmete kavandamine tegevusega kaasnevate negatiivsete mõjude vähendamiseks juhul, kui see on võimalik.

Käesoleva planeeringuga täiendavaid piirirajatisi ei kavandata.

4.4. RISKIALLIKAD

Maakonnaplaneeringu lahenduse välja töötamisel arvestatakse erinevate riskiallikega, mis võivad esile kutsuda ootamatuid ja laiaulatuslikke hädaolukordi. Hädaolukorrana käsitletakse sündmust või sündmuste ahelat, mis ohustab paljude inimeste elu, tervist, põhjustab suure varalise või keskkonnakahju või tõsiseid ja ulatuslikke häireid elutähtsa teenuse toimepidevuses.

Päästeameti juhtimisel on koostatud erinevate hädaolukordade kohta riskianalüüsid⁴⁸ ning ruumilisel planeerimisel tuleb rakendada meetmeid riskide vähendamiseks ja vältimiseks järgmiste hädaolukordade puhul:

- ulatuslik metsa- või maastikutulekahju;
- suurõnnetus ohtlike kemikaale käitlevas ettevõttes või muus tööstus- või laohoones, otsest või kaudset mõju avaldavad ka ohtlikud veosed;
- tulekahju, plahvatus või varing, mille tagajärjel saab vigastada palju inimesi;
- raskete tagajärgedega torm;
- üleujutus tiheasustusala.

Maakonnaplaneeringuga ei kavandata **uusi suurõnnetuseohuga ettevõtteid**⁴⁹. Olemasolevad suurõnnetuseohuga ettevõtted ja nende ohualad on kajastatud maakonnaplaneeringu põhijoonisel *Asustuse suunamine* ning üleujutustemaatikat käsitleb ptk 3.1.5 ning allpool toodud tingimused.

⁴⁸ „Lõuna-Eesti päästeala hädaolukordade riskianalüüside regionaalne kokkuvõte“, Päästeamet 2014

⁴⁹ Suurõnnetuse ohuga ettevõtteid Kemikaaliseaduse mõistes



Tingimused riskiallikatest tuleneva ohuga arvestamiseks

1. Uue suurõnnetuse ohuga objekti või olulise ruumilise mõjuga ehitise⁵⁰ asukoha valikul ja rajamisel ning olemasolevates suurõnnetusohuga ettevõtetes oluliste muudatuste tegemisel tuleb koostada riskihinnang ning planeeringu puhul riskianalüüs.
2. Tagada ohutud kaugused ja luua puhvertsoonid ohtlike objektide (suurõnnetuse ohuga ettevõtted, kütusetorustikud) ja elamurajoonide, ühiskondlike hoonete ja alade, puhkealade ning peamiste transpordiliinide vahele.
3. Üleujutusosaladel tuleb ehitustingimuste seadmisel arvestada üleujutusriskiga. Ehitustegevusele peavad eelnema vajalikud uuringud ning meetmete väljatöötamine, et tagada nii ehitise püsivus kui ka looduslike protsesside jätkumine.
4. Kompaktsetel asustusosaladel tuleb tagada toimiv sademeveesüsteem, et vältida sademeveeüleujutusi.
5. Ohtlike veoste planeerimisel olemasolevatel maanteedel tuleb eelnevalt koostada riskianalüüs, et kaardistada ohtlikud maanteelõigud, ristmikud, raudteelõigud ja ülesõidud.
6. Vältida kogunemis- ja puhkealade planeerimist suurõnnetuse ohuga objektide ohuala piirkonda või tööstusala vahetusse lähedusse.

4.4.1. PÄÄSTEVÕIMEKUS

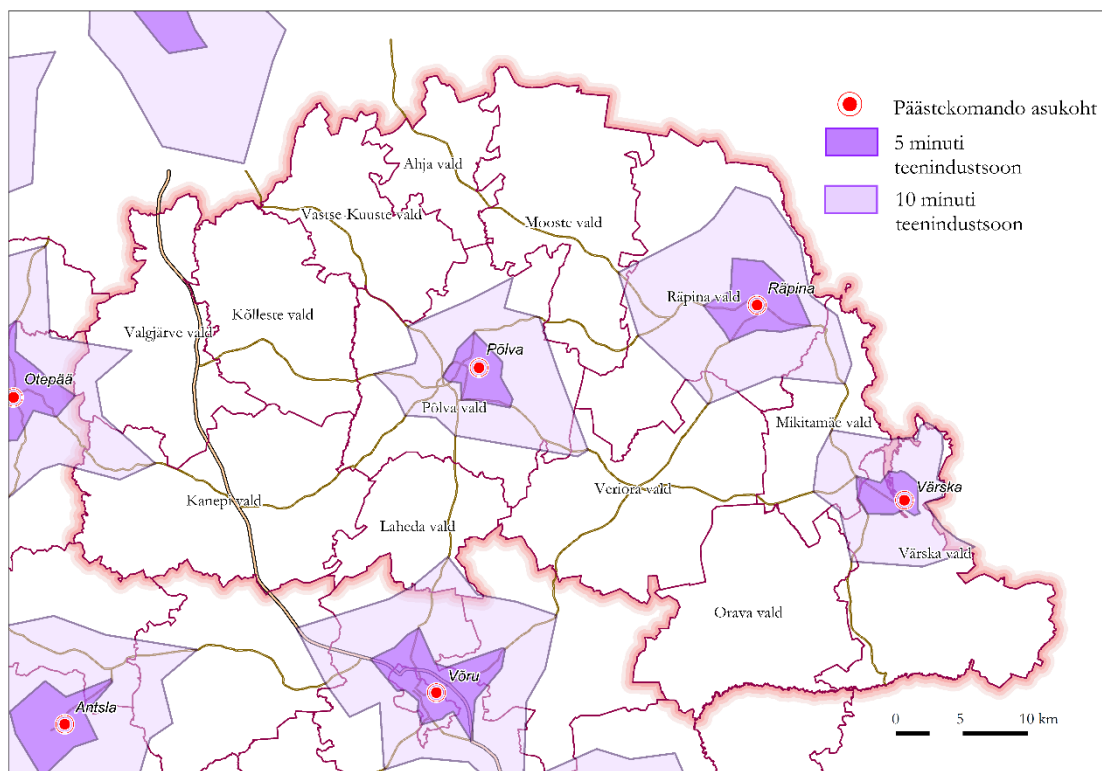
Päästevõimekuse seisukohalt on olulised riiklikud päästekomandod, aga ka kohalikud vabatahtlikud päästekomandod, mis on partneriks Päästeametile päästetööde ja ennetustööde teostamisel. **Aladel, mis ei ole kaetud riikliku päästekomando 10 minuti teenindustsooniga, on eriti tähtis vabatahtliku päästekomando toetamine.**

Põlvamaa riiklike päästekomandode asukohad on toodud joonisel 9. Vabatahtlike päästekomandode asukohtadeks on Valgjärve, Saverna, Kõlleste, Põlgaste ja Orava⁵¹.

⁵⁰ Vastavalt VV 01.10.2015 vastu võetud määrusele nr 102 Olulise ruumilise mõjuga ehitiste nimekirj

⁵¹ <http://paasteamet.ee/et/kodanikule/komandodekaart/> , andmed 25.05.2015 seisuga





Joonis 9. Riiklike päästekomandode asukohad ja reageerimisajad



5. MÕJUDE STRATEEGILISE HINDAMISE TULEMUSTEGA ARVESTAMINE

Maakonnaplaneeringu protsessiga paralleelselt viidi läbi keskkonnamõju strateegiline hindamine (KSH, vt aruanne lisas 1). KSH aruanne toob olulise negatiivse keskkonnamõju vältimiseks ja leevendamiseks välja järgmised meetmed. Allpool on välja toodud, millisel kujul on leevendusmeetmetega (esitatud *kaldkirjas*) planeeringulahenduses arvestatud.

Samas on MP KSH aruandes (ptk 8) toodud veel täiendavaid meetmeid, mis ei ole otseselt seotud ruumilise planeerimisega ja mida MP-sse üle ei võetud, kuid mida tuleb arvesse võtta MP-ga kavandatu elluviimisel.

Meetmed ja soovitused looduskeskkonna säilitamiseks ja kaitseks

- *Järgida veekaitsenõudeid ja Ida-Eesti vesikonna veemajanduskavas seatavaid eesmärgi.*

Ettepanek on lisatud ptk 3.1.5. Veealad.

- *Vooluveekogude tõkestusrajatiste likvideerimine või kalade rändetingimuste parandamine muul viisil (kalapääsude) tuleb lahendada juhtumipõhiselt, lähtudes vastavatest uuringutest, tehnilistest alternatiividest ning mõju igakülgsest, tasakaalustatud ja objektiivsest hindamisest (sh sotsiaalmajanduslik ja kultuuriline mõju).*

Ettepanek on lisatud ptk 3.1.5. Veealad.

- *ÜP koostamise käigus tuleb täpsustada üleujutusosalade kõrgveepiiri. Põhjendatud vajadusel võib ÜP-ga määrata täiendavaid piirkondi (nt jõgede lammialad jms), kus üleujutus võib osutuda probleemiks kohalikul tasandil ja kus tuleb nt vältida ehitamist või rakendada meetmeid (tehnilisi lahendusi), mis arvestavad üleujutusohuga (nt hoonete vundamendid, sademeveesüsteemid, juurdepääsuteed jms).*

Ettepanek on lisatud ptk 3.1.5. Veealad.

- *Loodusobjektide kaitse alla võtmisel ja kaitse-eeskirjade uuendamisel tuleb lisaks mõjule looduskeskkonnale (mis on ilmselt positiivne) pöörata enam tähelepanu ka objekti/ala piirkonnas elavatele ja tegutsevatele inimestele ja ettevõtetele avalduvatele sotsiaalsetele ja majanduslikele mõjudele ning vajadusel välja töötada vastavad leevendavad meetmed.*

Ettepanek on lisatud ptk 3.3. Looduskeskkonna väärtused.

- *Infrastruktuuriobjektide (eelkõige maanteed) arenduste/rekonstrueerimise korral, mis toimuvad rohevõrgustiku konfliktialadel, tuleb nende objektide kavandamise (planeerimise, projekteerimise) faasis ette näha toimivad lahendused konfliktide leevendamiseks, kasutades vastavalt vajadusele tee-ehituslikke, liikluskorralduslikke jm asjakohaseid meetmeid.*



Ettepanek on lisatud ptk 3.1.3. Roheline võrgustik ja puhkealad; ptk 4.1.1 Maantee punkt 7 on lisatud täpsustuseks: „tee-ehituslikud, liikluskorralduslikud jm asjakohased meetmed“.

Meetmed ja soovitused kultuuripärandi säilitamiseks ja kaitseks

- *Hoonestusalade määramisel miljööväärtuslikeks piirkondadeks ja objektide/alade kultuurimälestiseks tunnistamisel tuleb lisaks tingimuste seadmisele kinnistu omanikele leida ka ressursid kavandatu elluviimiseks, st miljööväärtuse/kultuuriväärtuse säilitamiseks ja korrastamiseks. Vajadusel tuleb väärtuslikuks hinnatud hoonete omanikke toetada nii materiaalselt kui ka nende teadlikkuse tõstmise teel.*

Ettepanek on lisatud ptk 3.1.2 Kultuuripärand.

- *Lisaks alaliselt ja ajutiselt riikliku kaitse all olevatele kultuurimälestistele on soovitatav planeeringutes määratleda ja väärtustada ka teisi kultuuripärandi hulka kuuluvaid objekte: XX sajandi väärtusliku arhitektuuripärandi objektid, pärandkultuuriobjektid ja traditsioonilist elulaadi võimaldav ehitatud keskkond.*

Planeeringulahenduse väljatöötamisel on toodud punktiga arvestatud ptk-s 3.1.2 Kultuuripärand.

- *Igale väärtuslikule maastikule on soovitatav koostada maastikuhoolduskava, milles lisaks kultuurilistele ja looduskaitsele aspektidele arvestada maastikku ka kui kohalike elanike elu- ja töökeskkonda ehk sotsiaalset ja majanduslikku keskkonda (kavade koostamisse on soovitatav kaasata kohalikud elanikud). Maastikuhoolduskava võimaldab määrata tegevuste prioriteetid, hoolduse sageduse ja meetodid ning hinnata vajaminevaid ressursse ja luua eeldused toetuste taotlemiseks.*

Planeeringulahenduse väljatöötamisel on eelnevalt võetud lähenemine, et maastikuhoolduskavade koostamine on soovituslik. Leevendusmeede on ülejäänud sõnastuses lisatud ptk 3.1.1 Väärtuslikud maastikud p 3.1.

Meetmed ja soovitused sotsiaalse keskkonna arendamiseks

MP seletuskirjas kajastatud:

- *Teenuste valiku ja kättesaadavuse poolest ebasoodsamasse olukorda jäävate piirkondade jaoks tuleb leida ressursid ja lahendused, kuidas tagada teenuste kättesaadavus rahuldaval tasemel, et pidurdada ääremaastumist. Lisaks nõudetranspordi süsteemi ja muude paindlike transpordilahenduste arendamisele tuleb teha koostööd teenuste kompleksse ja efektiivse süsteemi väljatöötamiseks.*

Planeeringulahenduses on meetmega arvestatud ptk 2.1. Keskuste võrgustik ja toimepiirkonnad.

- *Maakonna linnaliste alade arenguks on oluline kompaktse, jätkusuutliku ja inimhõõtmelise linnaruumi kujundamine. Seejuures on soovitatav muuhulgas lähtuda järgnevast: nn jalutatava ruumi loomine läbi mitmekesise ja tiheda linnaruumi; inimhõõdet rõhutavad linnaehituslikud tingimused (jagatud*



tänavaruum, hoonemassiivide jaotus, fassaadide liigendatus ja aktiivsus jms); erinevate liikumisviiside soodustamine; liikumistakistusteta ruumi loomine (erivajadustega ja puuetega inimeste vaatenurgast); vabaõhu puhkekohtade olemasolu linnaruumis; elamispindade mitmekesisuseks aluste loomine arvestades erinevate sihtrühmade vajadusi (suured ja väikesed korterid, äärelinnaeramud, üürikorterid jms).

Planeeringulahenduse väljatöötamise käigus on rõhutatud mitmekülgse ja inimõõtmelise linnaruumi tekkimise olulisust. Ptk 3.1.4. Linnaline keskkond on täiendatud eeltoodud ettepaneku põhjal järgmiselt: punkti 2 on lisatud „tähelepanu pööratakse liikumistakistusteta ruumi loomisele (erivajadustega ja puuetega inimeste vaatenurgast) ja punkti 1 on lisatud: „*elamispindade mitmekesisuseks aluste loomisel arvestatakse erinevate sihtrühmade vajadusi (suured ja väikesed korterid, äärelinnaeramud, üürikorterid jms)*“.

- *Linnalise asustuse ümbruses oleva rohevõrgustiku arendamisel puhkealadeks tuleb lisaks ökoloogilistele aspektidele arvesse võtta ka rohevõrgustiku sotsiaalseid aspekte ning luua võimalused (nt terviserajad arvestades erinevate elanikerühmade vajadusi) inimeste vaba aja veetmiseks looduses, kus selleks on sobivad eeldused.*

Ettepanek on lisatud ptk 3.1.3. Roheline võrgustik ja puhkealad;

- *Ühistranspordi ja paindlike transpordilahenduste kavandamisel tuleb lähtuda põhimõttest, et piirkonnad, kus elanikud on sõltuvuses ainult oma isiklikust transpordivahendist, peaksid olema pigem erandid kui reeglid. Hea ühistranspordiühendus, sh sobivad sõidugraafikud, „viimase miili“ ning „pargi-ja-reisi“ põhimõtete rakendamine vähendab ääremaastumist.*

Planeeringulahendus käsitleb eelnevalt sõidugraafikute ja „pargi-ja-reisi“ põhimõtteid, ptk 4.1.6. Ühistransport on lisatud uus punkt „viimase miili“ põhimõttega.

- *Teenuste kättesaadavuse osas paindlike lahenduste ja kaugtöö võimaldamiseks on vajalik kvaliteetse sideteenuse väljaarendamine keskustest kaugemale jäävates maalistes piirkondades. Seejuures on muuhulgas vajalik lairibaühenduse jaevõrgu laiendamise toetamine turutörke piirkondades, sealhulgas maapiirkondades, et rajada „viimase miili“ ühendused ja võimaldada igal eratarbijal liituda võrguga talutava ühinemistasuga.*

Planeeringulahendus käsitleb kvaliteetse sideteenuse väljaarendamise vajadust. Ptk 4.2.4. Sidevõrgud on täiendatud lausega „*Seejuures on muuhulgas vajalik lairibaühenduse jaevõrgu laiendamise toetamine turutörke piirkondades*“.

- *Vajalik on tugevdada maastike kaitse sotsiaalset poolt, st leida viisid ja vahendid maastiku käsitlemiseks kohaliku elaniku igapäevase elu- ja töökeskkonnana. See hõlmab nii traditsioonilisi külamaastikke kui ka linnalisi asulaid ning suuremaid ja väiksemaid külakeskusi, nende visuaalset ja funktsionaalset atraktiivsust/identiteeti ja heakorda, korrastatud teid ja teeääri jne – keskkonda, kus kohalik elanik liigub ja toimetab, sest inimene tunneb ennast paremini läbimõeldud ja korrastatud ning meeldivas keskkonnas.*

Põhimõte on lisatud ptk 2.3. Maaline piirkond järgmiselt: „*Pöörata tähelepanu traditsioonilistele külamaastikele ning suurematele ja väiksematele*



külakeskustele kui elu- ja töökeskkonnale: visuaalsele ja funktsionaalsele atraktiivsusele, heakorrale, teede ja teeäärte korrasolekule".

Meetmed ja soovitused majandusliku keskkonna arendamiseks

- *Tootmisettevõtete ja -hoonete rajamiseks võtta eelistatult kasutusele endiste majandite farmide ja tehnohoonete (remonditöökojad jms) alad.*

Ettepanek on lisatud ptk 2.1.1 Ettevõtlus ja töökohad.

- *Uute liiva- ja kruusakarjääride lisandumine peab olema väga lähimõeldud. Põhirõhk tuleb seada juba avatud karjääride maksimaalsele ammendamisele. Konkreetsete maardlate kasutustingimusi tuleb täpsustada ÜP-de koostamise käigus.*

Planeeringulahendus toob välja karjääride ammendamise vajaduse ning kajastab kasutustingimusi üldplaneeringute koostamiseks ptk-s 3.2.2. Maavarad.

- *Endiste, tänaseks suletud jäätmeoidlate maa kasutuselevõtmisel muuks otstarbeks tuleb arvestada sellega kaasneda võivate probleemidega, eelkõige pinnase kandevõime, sademe- ja drenaaživee kvaliteedinäitajad jms.*

Ettepanek on lisatud ptk 4.2.6. Jäätmete ladestamine.

- *Planeeringute koostamisel ja tegevuste kavandamisel arvestada hädaolukordade vähendamise ja ennetamise meetmetega ning teha koostööd Päästametiga. Eelkõige tuleb planeeringulahenduste väljatöötamisel rakendada meetmeid kemikaaliõnnetuste, metsa- ja maastiku-tulekahjude (NB! Kagu-Eesti metsad on suure tuleohtlikkusega), tormi, üleujutuste ning ehitiste tulekahjude, plahvatuste ja varingute tagajärgede ennetamiseks ja vältimiseks.*

Planeeringulahenduse väljatöötamisel on eeltoodud hädaolukordadega arvestatud ptk-s 4.4. Riskiallikad.

6. PLANEERINGU ELLUVIIMISE KAVA

Põlva maakonnaplaneeringuga on määratud maakonna pika-ajalised strateegilised arengusuunad. Maakonnaplaneeringus kavandatu – lähimõeldud asustusstruktuur, keskuste võrgustik ja linnalise asustuse alade näol ning sellega seonduv taristu – on aluseks ruumilist väljundit omavatele tegevustele ja otsustele nii riiklikul kui kohalikul tasandil.

Maakonnaplaneeringu elluviimine eeldab sihipärast tegevust nii riiklike kui kohalike ametkondade tasandil. Ruumiliste arengusuundade realiseerimisel on võtmetähtsusega koostöö ja valdkondade ülesed kokkulepped. Maakonnaplaneeringuga on oluline arvestada riiklike sektorarengukavade koostamisel ja elluviimisel.



Põlva maakonnaplaneeringu elluviimine kohalikul tasandil toimub valdavalt läbi kohalike omavalitsuste üld- ja teemaplaneeringute. Maakonnaplaneeringu lahendust arvestavad üldplaneeringud valmivad eeldatavasti 2022.a.

Maakonnaplaneeringu tegevuskava on toodud lisas 6.



7. KASUTATUD MÕISTED JA LÜHENDID

7.1. MÕISTED

Hõbemajandus – vanemaealistele suunatud teenused, mis tegelevad tervise ja sotsiaalvaldkonnaga, aga ka heaoluteenustega laiemalt.

Inimmõõde planeerimises – inimese vajadustele keskenduv linnaruum, mis soodustab jala käimist ja väärtustab linnaruumi sotsiaalseid ja kultuurilisi funktsioone.

Kergliiklustee/-rada – kergliiklustee tähistab planeeringus teed, mis liiklusseaduse mõistes on jalgratta- ja jalgtee, jalgrattatee või jalgtee. Kergliiklusraja all mõistetakse jalgrattarada, mis on teekattemärgisega tähistatud pikisuunaline sõiduteeosa.

Keskkonnahäiring – tähistab igasugust ebasoodsat mõju keskkonnale, välja arvatud looduslikest protsessidest tingitud mõju. Keskkonnahäiringud võivad olla erineva ulatuse, sageduse, intensiivsuse ning tagajärgedega.

Linnalise asustuse ala – kompaktse asustuse arenguks rahvastikutiheduselt ja -prognoosilt sobiv ala, mida iseloomustavad erinevate maakasutusfunktsioonide mitmekesisus ning linnalise ehitatud keskkonna tunnusjooned (krundistruktuur, väljakujunenud perimetraalne hoonestus jms).

Linnalähivöönd – vähemalt 31% inimestest on linnaga tihedalt seotud või vähemalt 31% kandi hõivatutest käib keskuslinnas tööl.

Maakasutuse või arendamise põhimõte – maakasutuse juhise või suunis, mille järgimist maakonnaplaneering eeldab, kuid mille rakendamisel võib lähtuda kohalikust olukorrast ning selle põhjal tehtud kaalutlustest.

Maakasutuse või arendamise soovitus – maakasutuse juhise või suunis, mille järgimine on vabatahtlik.

Maakasutuse või arendamise tingimus – maakasutuse juhise, mida maakonnaplaneering käsitleb kohustuslikuna.

Nõudetransport – vajaduspõhine kombineeritud transpordisüsteem. Rakendatakse eelkõige maalises piirkonnas ja maakonna äärealadel.

Roheline võrgustik – planeerimisalane mõiste, mis funktsionaalselt täiendab kaitsealade võrgustikku, ühendades need looduslike aladega ühtseks terviklikuks süsteemiks.

Ruumimudel – üldplaneeringu osa, mis kavandab tiheasumite ruumilist struktuuri ja terviklahendust.

Siirdevöönd – toimepiirkonna keskusega on seotud 16–30% elanikest või 16–30% kandi hõivatutest käib seal tööl.

Tiheasum – olemasoleva kompaktse asustusega üksused (nt linnaosad vm ruumiliselt terviklik üksus), mille piiresse lisanduvad vajadusel kavandatavad



laiendused või erandjuhul uued planeeritavad kompaktsed asustusega terviklikult piiritletud üksused.

Toimepiirkond – sisemiselt funktsionaalselt seotud piirkond, mis seob linna ja maa asustussüsteemi tervikuks; piirkond, mille piires käivad inimesed tööle, mille keskus(t)es antakse kvaliteetset haridust ja on tagatud igapäevased teenused. Toimepiirkonnad tekivad reeglina suuremate linnade ümber. Toimepiirkond jaguneb linnalähivööndiks, siirdevööndiks ja äärealaks.

Tugitoimepiirkond – toimepiirkonda toetav, funktsionaalne oma piirkondliku keskusega piirkond.

„Viimane miil“ - (ka „esimene miil“) all mõeldakse liikumist reisi algkohast ühistranspordipeatusesse ja ühistranspordipeatusest reisi sihtkohta.

Ääreala – toimepiirkonna keskusega on seotud kuni 15% elanikest, kes igapäevaselt keskusesse teenuste ja töökohtade tõttu sõidavad.

7.2. LÜHENDID

DP – detailplaneering

EMTA – Eesti Maksu-ja Tolliamet

KSH – keskkonnamõju strateegiline hindamine keskkonnamõju hindamise ja keskkonnajuhtimissüsteemi seaduse mõistes

PlanS – planeerimisseadus

PPA – Politsei- ja Piirivalveamet

PRIA – Põllumajanduse Registrite ja Informatsiooni Amet

SKA – Sotsiaalkindlustusamet



Hendrikson & Ko

8. MAAKONNAPLANEERINGU JOONISTE LOETELU

Maakonnaplaneeringu joonised on esitatud eraldiseisvate failidena, maakonnaplaneeringu pabereksemplarile on lisatud kaardid väljatrükina.

1. Asustuse suunamine
2. Ruumilised väärtused



LISAD

LISA 1: KESKKONNAMÕJU STRATEEGILISE HINDAMISE ARUANNE

LISA 2: RUUMILISE ARENGU ANALÜÜS

LISA 3: PLANEERINGU LÄHTESEISUKOHAD

LISA 4: TEEMAPLANEERING „ASUSTUST JA MAAKASUTUST SUUNAVAD KESKKONNATINGIMUSED“

LISA 5: KAITSELIIDU PÕLVA MALEVA LASKETIIRU ASUKOHAVALIKU ANALÜÜS

LISA 6: MAAKONNAPLANEERINGU TEGEVUSKAVA

